

HKSCAN

Teemme elämästä maistuvampaa

tänään ja huomenna

Kotitalalta

02/22

10

UUSI LIHASIKALA TOTEUTTI RANTALOIDEN UNELMAT

16 KAPE AIHINEN OPPI NAUTATILAN ILMASTOTEOSTA
20 HKSCANIN TUOTEMERKIT SÄILYTTÄNEET ASEMANSA
26 UUSISTA RAPORTEISTA ENTISTÄ ENEMMÄN TIETOA



Rakkaudesta rehuun

Rehuxin porsasrehuvalikoimalla annat erinomaisen kasvun eväät vastasyntyneestä porsaasta aina lihasikalaa asti. Ruokkimalla porsaat uudistuneilla prestarttereilla ja starttereilla mahdollistat terveet ja elinvoimaiset porsaat, joiden vieroittaminen sujuu häiriöttä. Vieroituksen jälkeen Alux-Välix-Lopux-porsasrehusarjalla varmistat porsaasi hyvän kasvun kohti lihasikalaa. Myös lihasikojen ruokintaan suosittelemme Lihasika Alux ja Lihasika Lopux-ruokintaa hyvän lihaprosentin varmistamiseksi.

Viimeisx: Jos sopivaa rehuvalikoimaa ei laajasta valikoimastamme löydy, suunnittelemme sinulle sellaisen! Lue lisää: www.rehux.fi

itsenäinen - suomalainen - arvostettu



Rehux

Rehutie 23
21450 Tarvasjoki
www.rehux.fi



Johanna Aikala
puh 044 308 8319

Terhi Hemmilä
puh 0400 902 463

Nanni Uusitalo
puh 0440 717 027

Kimmo Kesälä
puh 0500 827 546

RUOANTUOTANNON EHTONA VAHVEMPI KANNATTAVUUS

HKSCAN JATKAA toimenpiteitä, joilla liha-alan kannattavuus ja kilpailukyky varmistetaan tuotantokustannusten edelleen noustessa. Jo toteutetut tuottajahinnan korotukset ovat tuoneet tiloille helpotusta sekä kustannusten hallintaan että kassakriisiin.

Yleinen markkinatilanne yhdessä nopeasti voimistuneen inflaation kanssa uhkaa ketjun toimintaedellytyksiä myös ensi vuonna. Kustannusten nousu mm. energian osalta kestää arvioitua pidempään. Vaikka viljan hinta on laskenut Ukrainan sotaa edeltävälle tasolle, kotieläintuotannossa kärsitään edelleen kalliista rehusta. Kahden huonon satovuoden jälkeen viljasato näyttää palautuvan normaaliksi, vaikka sääolot aiheuttavatkin suuria alueellisia eroja korjuun onnistumisessa. Haasteena on myös epävarma tulevaisuus: ensi vuoden kylvöihin valmistautuminen on aiempaa vaikeampaa, koska lannoitteiden ja muiden tuotantopanosten hinnoista ei ole varmuutta.

Inflaatio vaikuttaa kuluttajien ostovoimaan, millä on suoria vaikutuksia ostoskorin sisältöön tulevan syksyn ja talven aikana. Kotimainen elintarvikeketju edellyttää valtiolta toimia, joilla pystytään vahvistamaan kotimaisen ruoantuotannon kilpailukykyä ja jatkuvuutta sekä raaka-aineiden saatavuutta.

Eläinten hyvinvointilakia on valmisteltu useita vaihtoehtoja ja laki olisi vihdoinkin saatava voimaan. On hyvä muistaa, että tuottajien toimeentulo on tuotantoeläinten hyvinvoinnin edistämisen edellytys. Ala kehittää keinoja eläinten hyvinvoinnin varmistamiseksi ja ohjaa tuottajia nykyistäkin parempaan eläintenpitoon.

Jotta pärjäisimme tulevaisuuden markkinakilpailussa pitää suomalaisen alkutuotannon kannattavuus saada kestäväksi tasolle. Me jatkamme toimia, joilla varmistamme ketjun eri osapuolten kilpailukykyä sekä hyödykkeiden saatavuutta.

Veli-Matti Jäppilä
Suomen eläinhankinnasta vastaava johtaja,
HKScan

**TUOTTAJIEN TOIMEENTULO
ON TUOTANTOELÄINTEN
HYVINVOINNIN EDELLYTYS.**



Suomalaista ruokaa joka päivä

Suomalaisen ruoan päivää vietettiin 4. syyskuuta neljättä kertaa. Suomalainen ruoka on oman merkkipäivänsä ansainnut, koska se on ainutlaatuinen yhdistelmä puhtautta, osaamista ja vastuullisuutta. Juhlintaohje on yksinkertainen ja sitä toivoisi kuluttajan noudattavan joka päivä: ruokakaupasta ostetaan tuotteita,



joissa on sinivalkoinen Hyvää Suomesta -merkki. Merkki pakkauksessa kertoo, että elintarvike on alkuperältään suomalainen: raaka-aineet ja työ tulevat omasta maasta, ja tekijät ja tuotantoketju tunnetaan.

www.hyvaasuomesta.fi/suomalaisen-ruoan-paiva



MINÄ LUOTAN SUOMALASEEN!

Suomalainen ruoantuotanto on yhteinen asiamme. HKScanin tutut brändit ja hyvältä maistuva ruoka ovat olleet tärkeä osa suomalaisten ruokahetkiä jo yli sadan vuoden ajan. Nyt meidän kaikkien on vedettävä yhtä köyttä, jotta voimme nauttia suomalaisesta ruuasta myös seuraavat sata vuotta!

Lue HKScanin nettisivuilta 5 vinkkiä, mitä jokainen voi tehdä kotimaisen ruokaketjun puolesta!

www.hkscan.com/fi/vastuullisuus/mina-luotan/

JAETAAN #RUOKAILOA SOMESSA

Seuraa, tykkää ja jaa:



@HKHooKoo, @Kariniemen, @Kotitilalta



@HKScanFinland



@hk_fi, @kariniemenkotitila



Hookoo, kariniemen, HKScan Oyj, HKScan agri

#hookoo #ainasuomalaistalihaa #lihantajat #ruokailoa
#kariniemen #kariniemenkotitila
#hkscanagrofood #ainakotimaista #ruokailoa #vastuullisuusfakta

HÄVIKKIVIIKKO 12.-18.9.2022

Valtakunnallinen Hävikkiviikko haluaa nostaa ruoan arvostusta ja kertoa ruokahävikin vähentämisen tärkeydestä. Se herättelee meitä kaikkia pohtimaan omaa suhdettamme ruokaan ja hävikkiin. Kampanja kannustaa tunnistamaan hävikin syntymisen syitä ja miettimään keinoja, joiden avulla voisimme vähentää ruokahävikkiä omassa arjessamme.

Kampanjaviestinnässä tuodaan esille ruokahävikkitietoutta ja arkisia vinkkejä, joiden avulla kodeissa on helppo vähentää ruokahävikkiä.

Hävikkiviikko pyrkii vaikuttamaan etenkin kuluttajiin, sillä ruokahävikkiä syntyy eniten kotitalouksissa. Kuluttaja-lehden järjestämää kampanjaviikkoa vietetään tänä vuonna jo kymmenettä kertaa.

havikkiviikko.fi/



- | | | | |
|----|--|----|--|
| 3 | PÄÄKIRJOITUS | 18 | MAUKKAITA UUTUUKSIA PORSAANLIHASTA |
| 4 | VERKKOVINKIT | 20 | KOTIMAISESTA RUOASTA TURVAA EPÄVAKAASSA GEOPOLIITISSESSA TILANTEESSA |
| 6 | SALAPOLIISITYÖ OSOITTAÄ HIIENSÄÄDÖN PAIKAT | 22 | HIILENSIDONNAN HUIPPULUKEMAT HEINÄKUUSSA |
| 9 | HKSCAN PANOSTAA NEUVOJIEN KOULUTUKSEEN | 24 | KYSYMYKSIÄ JA VASTAUKSIA Miten nykyistä lihasika-ainesta kuuluisi ruokkia? |
| 10 | HYVIÄ KOETULOKSIA UUDESSA SIKALASSA | 25 | TALOUSHURHEITA RATKOMAAN |
| 13 | YHTEINEN HIILIJALANJÄLJEN LASKENTAMALLI JO TYÖN ALLA | 26 | SINETTI-RAPORTIT TUKEMAAN PÄÄTÖKSENTEOKOÄ |
| 14 | TIETO AUTTAA HYVIIN KASVUTULOKSIIN | 28 | LISÄÄ TIETOA KESTÄVÄN EMOLEHMÄN VALINTAAN |
| 16 | BOOM! JA TAAS TAPAHTUU ILMASTOTEKOJA | 30 | HENRIK JENSEN PITÄÄ KESKUSTELUA YLLÄ RUOKAKETJUN TULONJAOSTA |
| 17 | KASVISKONTTORIN TUOTTEET HELPOTTAMAAN ARKEÄ | 31 | AJANKOHTAISTA |

6

Elina ja Vesa Arpalahki trimmaavat broilereiden olosuhteita yhä paremmiksi.

10

Lyysiinoton nosto vauhdittaa Rantalan lihasikojen kasvua.

28

Hanke toi lisää apuja uudistuseläinten valintaan.

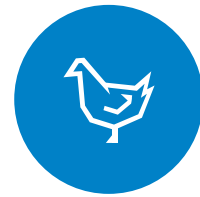


HKSCAN KOTITILALTA:

JULKAISIJA: HKScan, PL 50, 20521 Turku, puh. 010 570 150, www.hkscanagri.fi • PÄÄTOIMITTAJA: Veli-Matti Jäppilä • TOIMITUSPÄÄLLIKKÖ: Mikaela Chaigneau • TOIMITUSSIHTEERI: Raila Aaltonen • TOIMITUSKUNTA: Päivi Anttila, Heikki Aro, Ulf Jahnsson, Harri Jalli, Ulla Ketola, Marja Siltala, Olli Paakkala, Riitta Pietilä, Jarmo Seikola, Sami-Jussi Talpila, Eija Talvio, Katja Vättö • TAITTO: Päivi Liikamaa • PAINO: Edita Prima Oy • ISSN 2242-153X (painettu), ISSN 2242-1548 (verkko) • Osoitelähde: HKScan tuottajarekisteri • Osoitteenmuutokset: elainhankinta@hkscan.com • KANNEN KUVA: Kari Kylänpää



Elina ja Vesa Arpalahden tilalla on aloitettu uudenlainen neuvonnallinen yhteistyö. Broilereiden olosuhteita hallin eri osissa seurataan nyt tarkasti muun muassa Marjut Lehtisen savupanosten avulla.



SALAPOLIISITYÖ OSOITTA HIENOSÄÄDÖN PAIKAT

Tuppurlan tila lähti keväällä mukaan HKScanin pioneerihankkeeseen, jossa kehitetään uudenlaista neuvontamallia broileritiloille. Pieniä, kokonaisuuteen vaikuttavia yksityiskohtia perataan esiin yhä tarkemmin.

TEKSTI JA KUVAT: RAILA AALTONEN

KARINIEMEN TILAT saivat keväällä sähköpostia Eija Talviolta ja Marjut Lehtiseltä. Suunnitteilla oli uudenlainen neuvontapaketti broilieriyrityksille. Kun perinteisen neuvonnan avulla on haettu ratkaisua tiettyyn tuotantotuloksia kuristavaan ongelmaan, nyt kohderyhmänä ovat tilat, joilla tuotantotulokset kertovat vahvasta osaamisesta ja jotka haluavat kehittää osaamistaan entisestään.

Vehmaalla tilaa pitävät Elina ja Vesa Arpalahdi kiinnostuivat heti tarjouksesta.

”Neuvonta on aina hyvä juttu. Nyt toivomme saavamme selville, miksi meillä kahden hallin tulokset eroavat usein toisistaan”, Elina taustoittaa.

Hänen vanhempansa aloittivat broilertuotannon 1980-luvulla. Vuonna 2008 he rakensivat uuden parihallin broilereille ja vanha tuotantorakennus saneerattiin kalkkunoille. Kuuden vuoden kuluttua broilieren määrä tuplaantui toisen hallin myötä 120 000:een.

Elina ja Vesa tekivät tilakaupat vuonna 2015. Kalkkunakasvattamo seitsemän kilometrin päässä olevalla tilalla on muutaman vuoden taun jälkeen taas käytössä. Lintupaikkoja

on 18 000. Tilalla on yksi palkattu työntekijä, mutta lintujen hoito molemmissa paikoissa on isäntäparin vastuulla.

”Työaikaa kuluu molemmissa yhtä paljon, mutta taloudellisesti broileri on tärkeämpi”, Vesa sanoo. Hän antaa kunnian hyvistä tuloksista vaimolleen – omien sanojensa mukaan hän itse ei ole kotieläinihmisiä.

UNTUVIKKO-OSAAMINEN TILALLA ON KUNNOSSA JA LINTUJEN KASVUT JATKUVASTI HYVÄT.

Harrastuksena heillä on isännän vanhan kotitalon kunnostaminen Sauvossa sekä puutarhan ja kolmen lemmikkihevosen hoito.

SAMAN PÖYDÄN ÄÄRESSÄ

Eija Talvion mukaan tiloilla, joilla untuvikko-osaaminen on kunnossa ja lintujen kasvut jatkuvasti hyvät, saattaa esiintyä laatuongelmia,

jotka eivät tulisi huonommalla kasvulla lainkaan näkyviin. Syiden esiin kaivaminen vaatii toisenlaista työtä kuin tiloilla, joilla selkeästi yksi pullonkaula jarruttaa hyvin tuloksiin pääsyä.

Uudenlainen yritysneuvonta alkoi Teams-palaverilla, johon Talvio ja Lehtinen olivat koonneet havaintoja tilan tuloksista. Heidän ajatuksensa kohtasivat hyvin Arpalahden omien pohdintojen kanssa. Elina toivoi keinoja vähentää teurashylkyjä ja matkapois-tumaa.

Erityisesti vanhemman hallin linnuilla ilmeni ajoittain hylkyksiä vesipöhön vuoksi, joskin tilannetta oli saatu parannettua ilmastointia säätämällä.

”Isällä oli yksi, sähkömiehen aikanaan asettama alipaineasetus, johon ei koskettu. Kun rohkaistuimme muuttamaan säätöjä ja käyttämään myös minimi-ilmanvaihtoa monipuolisemmin, olemme pärjänneet paremmin. Muutoksia tehdään aina tarvittaessa, vähintään vuodenajan vaihtuessa.”

Arpalahden mielestä hallit on aikanaan rakennettu väärin päin ilmansuuntiin



TILA

Tuppurlan tila, Vehmaa
Elina ja Vesa Arpalahdi,
lapset Petteri (11), Akuliina
(9) ja Matleena (3)

BROILERITUOTANTO

Neljä 30 000 linnun osastoa
kahdessa hallissa

KASVITUOTANTO

Peltoalaa 200 ha, josta
pääosa Vehmaalla. Viljalla
110 ha, lisäksi hennettä ja
heinää. Apilaa typensitojana
viljakasvuston alla.

TYÖVOIMA

Yksi palkattu työntekijä



Jos hallien olosuhteiden hienosäädöllä saadaan rehunkäyttöä per tilitetty teuraskilo vielä alemmas, paranee tuotannon taloudellisuus vielä hiukan.

nähdän. Optimioiioihin on vaikea päästä var-sinkin vanhemmassa hallissa. Tänään ollaan saman pöydän ääressä ja Marjut Lehtisellä on mukanaan kannettava mittari olosuhteiden tarkempaan seuraamiseen lintujen tasolla.

”Lämpötilan, kosteuden ja hiilidioksidipi-toisuuden voisi seuraavan erän aikana mitata hallikierroksella päivittäin eri kohdissa sitä osastoa, jonka teuraissa on eniten epätasai-suutta”, hän ehdottaa.

HIENOSÄÄDÖLLÄ LISÄÄ KATETTA

Arpalahdet muokkasivat edellisen polven rutiineja muutenkin kuin ilmanvaihdon osalta. Nyt lämmöt pidetään päällä myös lintu-jen lähdettyä, jolloin pehkut lämpiävät nope-asti ja energiaa jopa säästyy. Sähkön kulutus vähäni led-valojen asentamisen myötä.

Seuraavaksi suunnitteilla on ohjaustieto-koneiden uusiminen. Samalla lisätään läm-pötila-antureita useampaan kohtaan hallissa. Aurinkopaneeleillekin on jo katsottu paikka vastaisen varalle.

Rehut tulevat Satarehulta. Elina ja Vesa ovat hakeneet oman tapansa vehnän syötön aloit-tamisessa: aloitustaso on varovainen, viisi prosenttia, ja osuus nostetaan 10 prosenttiin kahden viikon kuluessa.



”Kasvu heikkenee, jos kupit ovat täynnä vehnää ja linnut kaivavat rehupellettiä viljan joukosta”, Elina perustelee.

Rehuhyötysuhde on tilalla selvästi teurasta-mon keskiarvoa parempi. Jos hallien olosu-hteiden hienosäädöllä saadaan rehunkäyttöä per tilitetty teuraskilo vielä alemmas, para-nee tuotannon taloudellisuus vielä hiukan.

Molemmat arvostavat keskustelua neuvon-nan asiantuntijoiden kanssa, sillä verkostoi-tuminen muiden tuottajien kanssa on jäänyt vähäiseksi.

”Jos meidän resurssit eivät riitä, otamme yhteyttä laitevalmistajiin tai toisiin tuottajiin,

jotka ovat ratkoneet samanlaisia kysymyksiä. Useimmat tuottajat ovat valmiita jakamaan tietoja ja neuvomaan toisiaan”, Talvio vakuut-taa.

RAPORTEISTA KAIKKI IRTI

Elina suhtautuu teurastamoraportteihin lähes intohimoisesti.

”Avaan teurastulokset ennen tilitysraport-tia. Vien tulokset halleittain itse tekemääni Exceliin ja vertaan Eveltä saamiini viikon kes-kiarvoihin. Korostan punaisella untuvikkojen poistuman, jos se ylittää keskiarvon. Samoin keskiarvosta jäävät teuraspainot ja jalkapoh-japisteet saavat oman värinsä.”

Vesa saa kännykkäänsä kuvan väritetystä raportista. Sitten mietitään yhdessä tuloksia ja niihin vaikuttaneita tekijöitä. Yleensä kai-kelle poikkeavalle löytyy selitys.

Talvion mukaan Arpalahden harrastama numeroiden myllytys näkyy osumatarkkuu-den paranemisena teuraspainoissa.

”Hinnottelu laittaa osumaan”, nämä totea-vat. ”Oman talouden lisäksi ymmärrämme HKScanin näkökulman: jos teuraserien paino heittelee, tuotteistuksessa ja myynnissä tulee ongelmia. Syntyy hukkaa ja tehottomuutta ketjuun.” ●

Marjut Lehtinen, Eija Talvio ja Arpalahdet ovat kokoontuneet tilalle saman pöydän ääreen kampaamaan läpi tuotannon yksityiskohtia vielä paremman tuotoksen ja kannattavuuden saavuttamiseksi. Myös bioturvasta keskusteltiin.



Kuva: Vessli Hämäläinen

Teksti: Minna Pauku
Suomen Yrittäjäopisto SYO

HKScan panostaa neuvojen koulutukseen

Suomen Yrittäjäopiston koulutus tarjoaa käytännönläheisesti tukea yritysneuvojan arkeen. HKScanin alkutuotannon asiantuntijat suorittavat samalla Yrittäjyyden ammattitutkinnon osaamisalanaan maatalon yritysneuvonta.

NEUVONNAN KOHDERYHMÄ, maatilat, ovat aina osa laajempaa kokonaisuutta. Yritysneuvojakoulutus lähtee liikkeelle maatalon toimintaympäristön analysoinnilla. Toimintaympäristön hahmottaminen on oleellista, jotta neuvontatarpeet pystytään tunnistamaan.

Tavoitteena on entistä tuloksekkaampi asiakaslähtöinen yritysneuvonta ja maatilojen toimivuuden kehittäminen yhdessä asiakkaiden kanssa.

Yritysneuvojakoulutus on panostusta asiakkaitten, mutta myös neuvojan oman toiminnan kehittämiseen. Neuvojan osaaminen ja vahvuudet tulevat koulutuksen myötä entistä paremmin asiakastilan tueksi. Koulutuksen aikana jokainen opiskelija tekee henkilökohtaisen käyttäytymisanalyysin, jonka tulokset antavat työkaluja yhteistyön tehostamiseen erilaisissa vuorovaikutustilanteissa.

Asiakassuhteet ovat keskeinen osa neuvojan työtä, ja koulutuksessa he saavat eväitä niiden luomiseen ja vahvistamiseen. On tärkeää, että yhteistyön kautta muodostuva asiakkuus perustuu luottamukseen ja molempien kunnioittamiseen. Kun tämä on löytynyt, on palautteiden antamisen ja saamisen aika.

Usein palautteissa on keräämisen haasteet: milloin, mitä, koska ja keneltä. Kun löytyy oikea tapa kerätä palautteita, neuvoja voi kehittää toimintaansa niiden pohjalta ja lisätä asiakkaiden saamaa hyötyä.

Koulutuksessa opiskellaan myös palvelumuotoilua. Se tarkoittaa palveluiden kehittämistä asiakaslähtöisesti ja niiden räätälöintiä ja paketoimista erilaisiksi asiakkaiden tarpeita vastaaviksi kokonaisuuksiksi. Asiakkailta on usein arvokasta annettavaa myös tähän kehittämistyöhön.

Koulutuksessa neuvojat voivat valita itselleen tärkeitä kehittämis-kohteita, kuten työn organisointi, talous, tuotanto tai erilaiset projektit, ja vahvistaa osaamistaan juuri niissä. Projektin aihe voi olla oman asiakaskunnan case, jota neuvoja ja asiakas lähtevät yhdessä kehittämään. ●



TILA
Alasenoen tila, Loimaa

OMISTAJAT
Matti ja Elisa Rantala
HKScanin Vuoden
siantuottajat 2021

TEURAAT
Arvioitu myyntimäärä
n. 9 200 sikaa v. 2022

KIERTONOPEUS
3,85

KAKSI LIHASIKALAA
Uudessa 1 920 paikkaa,
vanhassa 500 paikkaa



Elisa ja Matti Rantalan arki helpottui, kun uusi sikala otettiin käyttöön ja välikasvatuksesta luovuttiin. Nyt he aikovat parantaa lihakkuutta ja kiertonopeutta. HKScanin asiantuntijoiden ehdottamat muutokset rutiineissa näyttävät toimivan toivotulla tavalla.



HYVIÄ KOETULOKSIA UUDESSA SIKALASSA

Uudet, selkeät tilat mahdollistivat käytännön koetoiminnan Rantaloiden lihasikalassa. Pienet muutokset sikojen ruokinnassa ja olosuhteissa näyttävät parantavan lihakkuutta.

TEKSTI: RAILA AALTONEN KUVAT: KARI KYLÄNPÄÄ

LOIMAALAISET MATTI JA ELISA RANTALA ovat jatkaneet määrätietoisesti tuotantonsa kehittämistä Alasenoen tilalla Loimaalla. Työ helpottui ja kulkeminen väheni, kun uusi lihasikala otettiin käyttöön viime vuoden syyskuussa.

”Käyttöönotto meni aika lailla hyvin, vaikka ruokkija käynnistettiin ensimmäisen kerran vasta possujen tultua. Työmäärä on pienentynyt hämmäntävän paljon”, Elisa Rantala kertoo puhelimesta.

Aikaa säästyy, kun kulkemiset ja useiden eri tautisulkujen kautta käyminen jäivät pois. Vielä kaksi vuotta sitten sikoja hoidettiin kolmessa sikalassa, ja enimmillään pitopaikkoja oli jopa neljä.

Viime vuonna rakennetussa lihasikalassa on 1920 eläinpaikkaa kymmenessä osastossa. Keskenään identtiset osastot tahtoivat aluksi mennä sekaisin persoonallisiin vanhoihin tiloihin tottuneilta Rantaloilta.

Lämmön talteenotto säästää lämmityskuluissa ja sikalan ilma tuntuu entiseen verrattuna raikkaalta. Sädetsijärjestelmä on lunastanut lupauksensa, sen avulla makuualueet saadaan pysymään puhtaina. Ruokinta-automatiikassa päästiin myös nykyaikaan, kun mahdollisia teknisiä

murheita voidaan ratkoa etäyhteyden avulla maahan-tuojan kanssa.

Osastojen puhdistus luonnollisesti helpottui, mikä Elisan mukaan on näkynyt positiivisesti tuotantotuloksissa.

”Nyt pääsemme kehittämään lihaprosenttia ja parantamaan kiertonopeutta.”

TARKKUUSTYÖTÄ TULOSTEN ETEEN

HKScanin kokeilussa etsitään uusia ruokintaratkaisuja porsaiden syöntikyvyn maksimoimiseksi, hännänpu-rennan vähentämiseksi ja lihaprosentin parantamiseksi.

”Tavoitteemme on saada erät terveempinä ja tasaisemmin myyntiin, joten lähdimme mielellämme mukaan. Ensimmäinen osasto aloitti kesäkuun alussa ja nyt osastoja on mukana seitsemän. Sikoja seurataan 30-kiloisista teuraaksi asti”, Elisa kertoo.

Rehux on valmistanut tiivisteet, joiden avulla seosten aminohap-potasot on saatu nostettua lähemmäs eläinainekselle annettuja suosituksia. Etenkin 1-seokseen on kiinnitetty huomiota, jotta rehu maistuisi porsaille mahdollisimman hyvin heti tulopäivästä lähtien.

”TAVOITTEEMME
ON SAADA ERÄT
TERVEEMPINÄ
JA TASAISEMMIN
MYNTIIN.”



13

YHDESSÄ

YHTEINEN HIILIJALANJÄLJEN LASKENTAMALLI JO TYÖN ALLA

Jos ympäristölaskentaa halutaan hyödyntää osana lainsäädännöllistä vaikuttamista, sen tulee noudattaa koko ruokajärjestelmän yhteisiä, tieteeseen perustuvia periaatteita. Tämä tavoitteen eteen tehdään yhteistyötä koko suomalaisen elintarvikealan voimin.

TEKSTI: HEIKKI ARO

RUOANTUOTANNON VASTUULLISUUDEN mitariksi vakiintuneen hiilijalanjäljen laskenta edellyttää satojen eri tuotantopanosten vaikutusten huomioimista. Laskennan tulisi perustua tuotteen koko elinkaar-huomioivaan laskentatapaan, jotta erilaisia tuoteryhmiä voisi luotettavasti verrata keskenään.

Suomalaisen ruokajärjestelmän hiilijalanjäljen laskennan harmonisointiin tähtäävää hanketta koordinoi Luonnonvarakeskus. Verkostossa on mukana yli 40 ruoka-alan toimijaa, jotka edustavat koko alaa perustutkimuksesta kauppaketjuihin. Kesäkuussa 2024 päättyvän hankkeen tulosten arvioidaan palvelevan alan yritysten ohella myös esimerkiksi ministeriöitä tai muita hallinnon edustajia.

Täysin yksiselitteisen laskennan toteuttaminen on käytännössä mahdotonta, mutta yhteinen näkemys keskeisten periaatteiden soveltamisesta selkeyttäisi tulosten viestintää ja markkinointia.

Tällä hetkellä laskennassa voidaan yhdistellä massa-, energia- ja taloudellista allokointia, jolloin samalle tuotteelle voidaan saada lukuisia erilaisia hiilijalanjälkiarvoja. Pelisääntöjen luominen allokointimenetelmien soveltamiselle yhdenmukaisiksi laskentaa. Samalla myös kuluttajille avautuisi nykyistä parempi mahdollisuus vertailla eri tuotteiden hiilijalanjälkeä.

Käytössä olevien laskentamenetelmien eroista huolimatta yhdestä asiasta ollaan yksimielisiä: kaikkien ympäristövaikutusten osalta merkittävin vaikutus lopputulokseen on alkutuotannolla. Mitä tarkempaa tietoa on tilatasolta saatavissa, sitä tarkempi on laskennan lopputulos.

Peltolohkokokohtaiset viljelytiedot

sekä tiedot kotieläinten rehuista, lannankäsittelystä sekä energiankäytöstä muodostavat merkittävimmän osan laskentaan tarvittavasta raakadatasta. Saman datan pohjalta voidaan tunnistaa myös mahdollisia kehityskohteita tilatason ympäristövaikutusten vähentämiseksi. Lähes aina samoilla toimilla voidaan parantaa myös tilan tuottavuutta.

HKScan yhteistyökumppaneineen selvittää parhailaan, miten ympäristölaskentoihin tarvittavaa tiedonkeruuta voidaan automatisoida. Tietojen siirtoon tarvittavien rajapintojen toteuttaminen on todettu teknisesti mahdolliseksi. Tuotantotietojen siirtoa HKScanin järjestelmistä hiilijalanjäljen laskentajärjestelmiin on jo käytännössä testattu.

Tilojen käytössä oleviin viljelyohjelmistoihin tallennetaan suuri osa niistä tiedoista, joita tarvitaan myös lopputuotteiden hiilijalanjäljen laskentaan. Näiden tietojen noutaminen rajapintojen avulla lopettaisi samojen tietojen käsin tapahtuvan syötön eri järjestelmiin. Tietoturvallista ja reilun datatalouden periaatteiden mukaista ratkaisua kehitetään parhaillaan.

Hyvässä kasvukunnossa oleva maaperä ja hiiltä maahan sitovat viljelytoimenpiteet parantavat sekä tilan tuottavuutta että ympäristöä. Tutkimuksen avulla voidaan ajantasaistettu viljelydata yhdistää osaksi ympäristövaikutusten laskentamenetelmien harmonisointia. Lopputulos palvelee alkutuotannon ohella kaikkia suomalaisen ruokajärjestelmän toimijoita. ●

Pian viljelyohjelmiin kertyvä data voidaan tuoda suoraan hiilijalanjälkilaskentaan, Heikki Aro kirjoittaa.



”Oli hyvä porukka ja tekemisen meininki. Uusi sikala on haaveiden täyttymys”, Elisa Rantala kiittää.

Tuotanto pyörii edelleen myös vanhassa sikalassa. Siellä ollaan luopumassa porsaiden välikasvatuksesta. Kun 800 vieroitettulle porsalle mitoitettu välikasvatustulos muutetaan lihasioille, eläinpaikkoja saadaan noin 500.

30-kiloiset porsaat tulevat kahdesta sikalasta. Ketjun toimivuuden nimissä Rantalat ovat ottaneet eläimiä keskeytyksettä tiukasta taloudesta huolimatta.

Hyvä ajoitus rehuohran ostossa syksyllä pelasti tuottajat myös viljan kovimmalta hinnannousulta. Rantalat ostavat noin puolet vuoden rehuviljatarpeestaan.

Halu kehittää tuotantoa ajaa pariskuntaa katsomaan koko ajan eteenpäin. Kesän projektina oli kuivaava 1200 kuution viljasiilo omille ohrille.

”Öljyn käytöstä viljan kuivaamisessa päästään nyt osittain eroon, mikä on hyvä asia ympäristönkin kannalta. Kuivaukseen saa lisälämpöä sikalan lämmöntalteenottojärjestelmästä”, Elisa kertoo.

Rantalat ovat saaneet tuotannon puitteet tilallaan kuntoon, ja nyt he toivovat sianlihan hinnan nousevan oikealle tasolle. Porsaspulan mahdollisuus huolettaa.

”Koko sikaketjun toimivuuden kannalta tulee hinnan olla tasapainossa sekä lihasikalassa että porsastiloilla. Hinnan sakatessa jompikumpi pää kärsii. Tässä ollaan vielä ihmeissään, jos omavaraisuus menetetään.” ●

Sikalan lämpötilaa ja ilmastointia säädellään Jan Vuigtsin ehdotusten mukaan, esimerkiksi lattialämmitys pidetään porsailla päällä ensimmäisen viikon ajan. Kokeiluun liitetään seuraavaksi uudenlainen, ihon alle ilman neulaa annettava lawsonia-rokotus.

Käytännössä Rantalat lajittelevat porsaat karsinoihin aikaisempaa tarkemmin koon mukaan ja ilmoittavat rehunkulutustiedot viikoittain Riitta Pietilälle. Kolmea 240 sian osastoa seurataan tarkasti, mutta sama rehu on luonnollisesti käytössä koko sikalassa.

Ensimmäinen koe-erä lähti teuraaksi elokuun toisella viikolla. Satsissa oli 13 eläintä ja tulokset olivat toivotun mukaiset.

”Lihaprosentti oli melkein 60, mikä on 1,5 prosenttiyksikköä keskimääräistä parempi”, Rantalat kertovat.

”Me olemme luonteeltamme kokeilevia ja olemme varmasti jatkossakin mukana tällaisessa. Seuraava selvityskohde voisi olla possujen tyrät. Miksi ne lisääntyvät ja mitä niille voidaan tehdä”, Elisa ehdottaa.

KATSEET SUUNNATTU ETEENPÄIN

Aika ei suosinut rakentamisinvestointeja, mutta Rantalat onnistuivat ostamaan rakennusmateriaalit ennen kovinta hintapiikkiä. Useita sikaloita muille urakoinut isäntä veti rakennusprojektia, jonka toteutti tehokas rakentajaporukka. Kattotuolit ja monet muut yksityiskohdat hoitivat eri ammattilaiset.

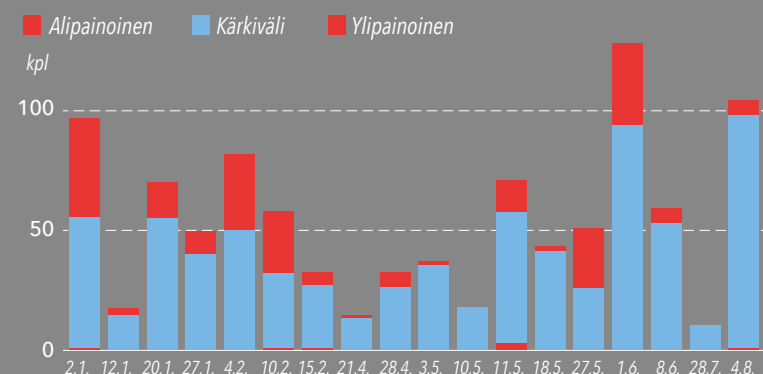
HYÖDYNNÄ UUDET LIHASIKARAPORTIT

SINETTIIN ON RAKENNETTU tänä vuonna työkalua, jolla tuottaja voi itse ottaa raportteja teurasdatasta haluamallaan kriteereillä. Valittavana on ajanjakso, osasto ja eläinlaji. Teurasaineistosta saatavan datan avulla voidaan helpottaa tuotannon kehittämiskohtien havaitsemista muun muassa teurasvalintaan ja ruokintaan liittyen. Esimerkiksi alle ja yli kärkivälin menneiden teuraisten määrät näkyvät graa-

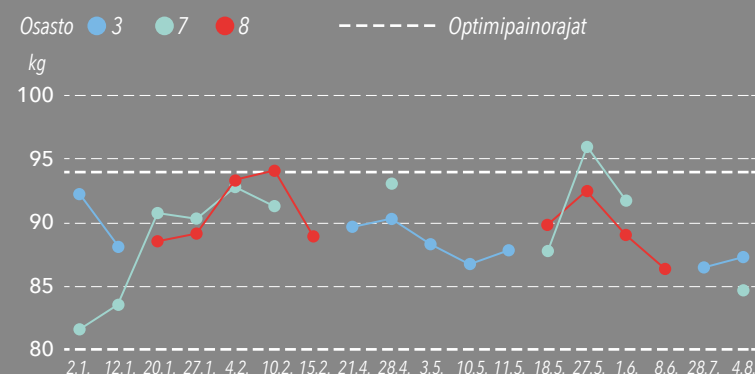
feissa noutokerroittain. Myös osastojen tyhjennuskerrat ja niiden keskipainot näkyvät erillisessä graafissa. Lihaskojen laatuvaatimukset täyttävien sikojen osuus ilmaistaan Optimaalisen sian arvolla. Tätä prosenttia on helppo seurata noutokerroittain ja osastoittain. Liian rasvaisten ruhojen vähentämiseksi raporttiin on tuotu lihaksen ja silavan paksuus millimetreinä. Näiden välinen suhde auttaa ymmärtämään ruokinnan

vaikutuksia ja muutostarpeita. Ylipainoisten sikojen määrä, lihaprosentin suhde rasvan määrään, noutokertojen määrä ja osaston ensimmäisten sikojen painot ja lihakuudet ovat hyviä indikaattoreita tuotannosta. Tuottavuustyökalu on avattu tuottajien käyttöön alkusyksyllä ja uusia ominaisuuksia avautuu syksyn aikana lisää. Tuottajien toiveita ohjelman kehittämiseksi otetaan mielellään vastaan.

SIKOJEN MÄÄRÄ NOUTOPÄIVITTÄIN JA PAINORYHMITTÄIN



TEURASPAINO OSASTOITTAIN JA NOUTOPÄIVITTÄIN





Mika Kaipainen teettää taajaan analyysejä säilörehusta ja pyrkii täydentämään appeen mahdollisimman tarkasti tavoitteen mukaiseksi. Viime talven kokemukset juurikasleikkeestä kannustavat jatkamaan sen käyttöä.



TIETO AUTTAA HYVIIN KASVUTULOKSIIN

Lihanautojen kasvatus ternistä teuraaksi on mäntsäläläisen Mika Kaipaisen leipälaji. Rehukustannus pysyy hallinnassa päiväkasvuista tinkimättä, kun rehuanalyseja tehdään jatkuvasti.

TEKSTI JA KUVAT: RAILA AALTONEN

AGROLOGI MIKA KAIPIAINEN on isännöinyt kotitilaansa vuodesta 2001. Eläinmäärä on lisääntynyt alun 60:stä 350:een ja samalla peltoala on kolminkertaistunut. Uuden loppukasvattamon käyttöönotto kaksinkertaisti tuotantokapasiteetin vuonna 2020. Samassa yhteydessä remontoitiin 20 vuotta palvelleet juottamo ja välikasvattamo.

Ternijuottamossa on 60 paikkaa. Vierotuksen jälkeen eläimet siirretään kuivikepohjalle kylmäpihattoon ja noin vuoden iässä loppukasvattamoon ritiläpohjalle. Perinteisille, maitotilalla juotetuille välitysvasikoille on lisäksi 20 kasvatuspaikkaa. Siirtoja varten tilalla on merikontista tuunattu kuljetusvaunu.

Seosrehulla ruokittujen eläinten keskikasvu on ollut 660–670 grammaa päivässä ja teurasikä viime vuonna 19,4 kuukautta.

NÄPPITUNTUMA EI RIITÄ

Rehukustannusta on mahdollista vähentää, sillä laajennuksen jälkeen kotoinen vilja ei enää riitä sonneille koko vuodeksi. Aiemmin viljaa jäi myytäväksikin, Kaipainen kertoo.

”Viime vuosi oli hankala, kun omat viljat loppuivat jo syyskuussa. Ostin lisäksi HKScanin välittämää rehuviljaa ja Hankkijan viljaseosta. Seosrehuun tuli uudeksi komponentiksi leike, ja sen käyttöä on tarkoitus jatkaa.”

Säilörehujen analysointi ja muiden seoskomponenttien tarkka käyttö on keskeinen keino varmistaa tasainen kasvu. Vanhempi asiantuntija Harri Jalli saakin Kaipiaiselta usein sähköpostia. Siinä isäntä ilmoittaa tuoreimman rehuanalyysin arvot, ja varmistaa sopivan viljan määrän reseptissä.

”Itsekin jo arvaan, mitä pitää tehdä, mutta päätöksille on hyvä saada selkänöjää.”

Haastattelupäivänä syötössä oli ape, jossa oli kahta eri laatuista säilörehua yhteensä 4500 kiloa ja ohraa 600, tuoreleikettä 1250 ja mäskiä 1000 kiloa sekä kivennäiset. Energia-arvo oli 11,5 MJ kilossa kuiva-ainetta ja raakavalkuaista oli 15,4 prosenttia.

Korsirehuprosentti oli 58 ja NDF-kuidun osuus 29 %. Välikasvatusnavetassa annetaan appeen lisäksi väkirehua erikseen.

KOKEITA JA UUSIA AVAUKSIA

Tilalla korjataan nurmista pääsääntöisesti kolme satoa, neljäntenä satovuonna vain kaksi. Savimailleen Kaipainen käyttää valmiita, 7-8 lajin tai lajikkeen siemenseoksia, joissa aina jokin laji onnistuu talvehtimisessä ja vaihtelevissa kasvuoloissa. Kylvö isolla siemenmäärällä pitää täydennyskylvön tarpeen vähäisenä.

Uusia tuulia kaivataan rehuntuotantoon, jos kuivat kesät yleistyvät. Tänä vuonna Kaipaiset kokeilevat yksivuotista sudaninruohoa. Ensi vuonna käyttöön tulee sarkaojitettua peltoja, jotka Kaipainen aikoo kylvää vehnä-herneseoksella ja korjata sadon kokovilja-säilörehuksi.

Tila kuuluu kannattavuuskirjanpitoon ja pelot toimivat Hankkijan Kasvuohjelman nurmikokeiden yhtenä koepaikkana. Käytännön koetoiminta tuli tutuksi Kaipaiselle jo 90-luvun alussa, kun hän teki harjoitteluaan Hankkijan koetilalla.

”Kasvuohjelman ohjeet lannoitustasoista ja ruisku- tuksista tulevat A4:lla. Teen koeruuduille rikkatorjunnan ja ajan lehtilannoitteet niiden mukaan. Itse olen alkanut käyttää nurmilla rikkatorjuntaa aiempaa systemaattisemmin”, Kaipainen kertoo.

Tänä vuonna tilalla aloitettiin uusi, kolme satovuotta kestävä hiilikoe. Koelohko on jaettu kahteen osaan, joilla verrataan kahden eri viljelytavan vaikutusta hiilen sitoutumiseen.

POIKKEAMIIN TARTUTAAN HETI

Myös navetassa isännän tiedot pysyvät ajan tasalla, sillä alueen eläinlääkärin palveluista vastaa Helsingin yliopiston eläinlääketieteellisen tiedekunnan Saaren yksikkö. Eläinlääkärin mukana saapuvien opiskelijoiden on määrä oppia esimerkiksi nupoutukset ja rokottamiset lyhyen klinikkaharjoittelunsa aikana.

Jos naudat oireilevat, Kaipainen soittaa viipymättä Saarelle, ja eläinlääkäri lähtee usein liikkeelle samantien. Näin kävi viime marraskuussa, kun yksi välikasvattamon sonneista hoiperteli aamulla ja myöhemmin samana päivänä alkoi kouristella.

Samasta karsinasta sairastui kaikkiaan seitsemän eläintä. Yksi oireista oli sokeus. Yllättävää tilannetta selviteltiin pian isolla joukolla, johon kuului kaksi asiantuntijaa HKScanilta sekä tutkijoita Saarelta ja Lukesta.

Eläimistä yksi kuoli ja yksi lopetettiin. Nopea reagointi säästi isommilta murheilta ja nopeutti normaaliin päiväjärjestykseen pääsyä. Kaipainen osoittaa loppukasvattamon yhtä sonniryhmää.

”Täysin selvää syytä ei löydetty, mutta mahdollisesti kyseessä oli B-vitamiinin puutos. Yksi säilörehu jätettiin pois syötöstä varmuuden vuoksi. Eläimet toipuivat sittemmin ja näkökyky palasi. Nyt niitä ei enää päältä erota ryhmän muista sonneista.” ●

Kannattavuuskirjanpito ja hiiliviljely- ja muiden kokeiden toteuttaminen omilla pelloilla kehittävät tilaa, Mika Kaipainen sanoo. Eläinlääkärin palveluista vastaa Helsingin yliopiston Saaren klinikka.



TILA

Kivikon tila, Mäntsälä

TUOTANTO

220 kpl lihasonneja vuodessa, keskipaino 400 kg (2021)

VILJELYALA

150 ha, josta rehuviljaa 40 % ja säilörehunurmia 60 %

TYÖVOIMA

Mika ja Tommi Kaipainen, kesällä yksi ulkopuolinen työntekijä

OSTOPALVELUJEN KÄYTTÖ

Lietteen levityksessä, puinnissa ja karhotuksessa sekä kirjanpidossa



BOOM! ja taas tapahtuu ilmastotekoja

HK-brändikasvo, huippukokki, Kari Kape Aihinen pakkasi kesäkuisena alkukesän päivänä reppunsa, nappasi mukaansa kuvaustiimin ja suuntasi Salon Pertteliin Henrik Jensenin Inkereen tilalle tutustumaan HKScanin sopimustiloilla tehtävään ilmastotyöhön.

JENSENIN NAUTATILALLA Kape pääsi kurkkaamaan hyvien ilmastotekojen kammioon eli tutustumaan Henrikin opastuksella hiilivuomittauskammioon sekä ihmettelemään ihmenurmea eli nurmialuetta, joka sitoo hiiltä muutamassa minuutissa yhtä paljon kuin henkilöauto tuottaa matkalla Turusta Helsinkiin. Myös naudoista luonnon monimuotoisuuden vaalijoina riitti juttua.

Kape oli vaikuttunut näkemästään ja kuulemastaan.

”Suomalainen, vastuullinen ruoka on kova juttu. Ei voi muuta kuin nostaa hattua, HKScanin tiloilla todella tapahtuu taikoja”, Kape intoilee.

VIDEOILLE LÄHES MILJOONA NÄYTTÖÄ

Kapen seikkailut Inkereen kartanon tilalla osoittautuivatkin kiinnostaviksi. Päivän aikana kuvatusta tarinoinnista leikattiin neljä lyhyttä Instagram-videota eli reelsia.

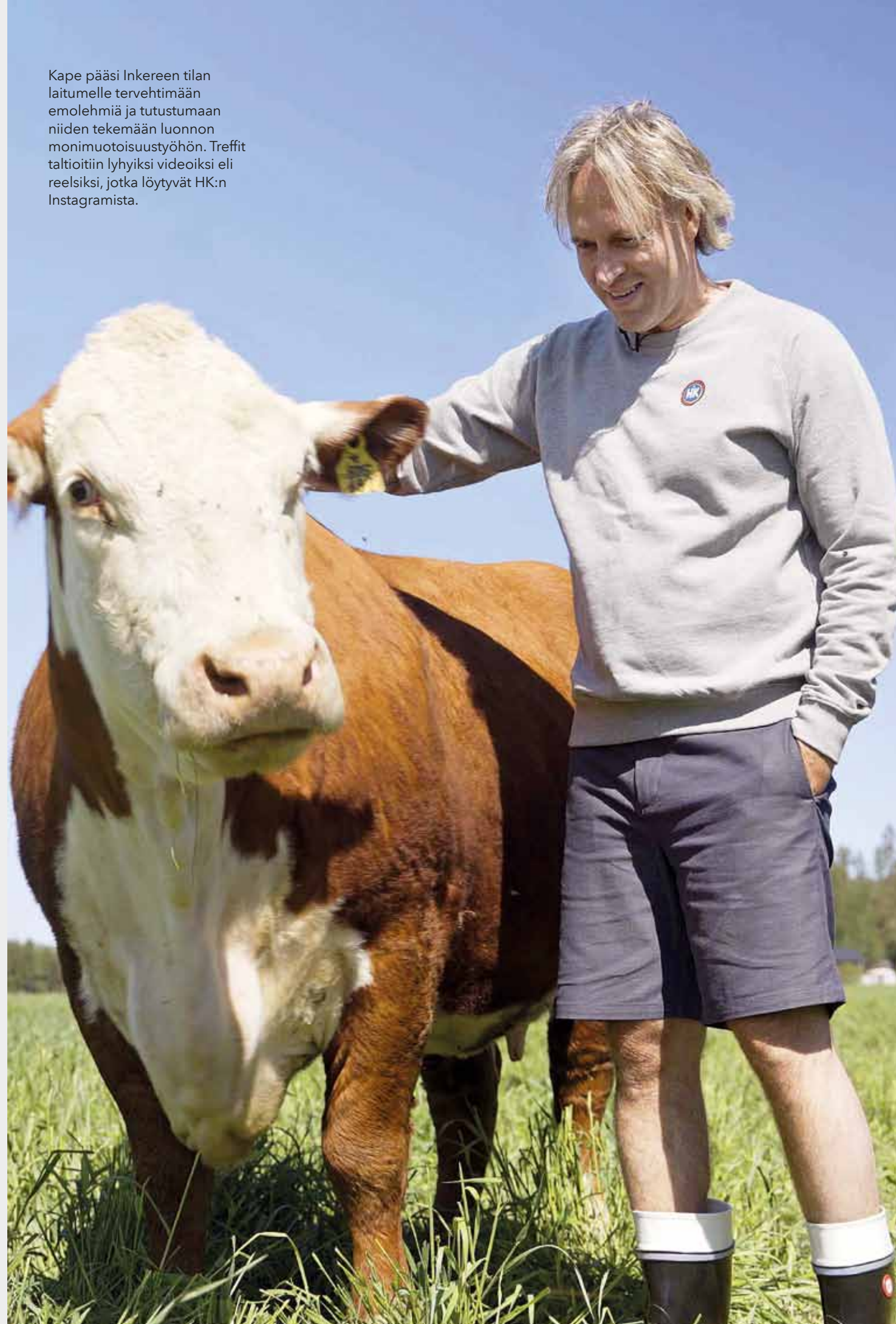
”Videot saivat heinäkuussa yhteensä lähes miljoona näyttöä”, iloitsee HK:n markkinointipäällikkö Riikka Haarasilta-Suutarinen.

”Vastuullisuus tarkoittaa kuluttajille hyvin monenlaisia asioita. Hiilensidonta ja luonnon monimuotoisuus muun muassa ovat aiheita, joihin on haasteellista saada kuluttajia perehtymään kiireisessä arjessaan, mutta Kape herättää aina huomiota”, Haarasilta-Suutarinen jatkaa.

”Kapen kautta saimme tiloillamme tehtävää upeaa ilmastotyötä viestittyä suurelle yleisölle ymmärrettävästi ja kiinnostavasti”, kertoo HKScanin viestintäpäällikkö Tuulikki Suihkonen.

”Kapen reelsit löytyvät HK:n Instagram-tililtä reels-osiosta, käykää ihmeessä kurkkaamassa. Ottakaa myös HK:n some-tilit seurantaan”, kannustavat Tuulikki ja Riikka. ●

Kape pääsi Inkereen tilan laitumelle tervehtimään emolehmiä ja tutustumaan niiden tekemään luonnon monimuotoisuustyöhön. Treffit taltioitiin lyhyiksi videoiksi eli reelsiksi, jotka löytyvät HK:n Instagramista.



UUTUUSTUOTTEET
MARKKINOILLE ENSI TALVENA

Kasviskonttorin tuotteet helpottamaan arkea

Kasviskonttori Oy on HKScanin ja Vihannes Laitilan huhtikuussa 2022 perustama yhteisyrittäjä. Kasviskonttori tuo talven aikana Suomen markkinoille laajan valikoiman kasviksia uudessa muodossa. Näin kasvien käyttö osana monipuolista ruokavaliota helpottuu entisestään.

”OLEN LUOTSANNUT Kasviskonttoria huhtikuusta lähtien ja olemme sinä aikana saaneet paljon aikaiseksi. Oma kaupan alan kokemukseni on auttanut minua esimerkiksi asiakkaan tarpeiden ymmärtämisessä sekä siinä, miten tuotteet kannattaa sijoittaa kauppaan ja millainen pakkauksen tulee olla, jotta se erottuu massasta. Meillä on kunnianhimoa tehdä parempia tuotteita kuin mitä markkinoilla nyt on”, sanoo Kasviskonttorin toimitusjohtaja Timo Hansio.

”Olemme jo kehittäneet lukuisan määrän uutuustuotteita ja luoneet brändille ilmeen. Nämä asiat eivät olisi toteutuneet ilman HKScanin upeaa tiimiä. Kiitos kaikille mukana oleville! Olemme myös miettineet pakkauskoosten mukaan, että ruokahävikkiä ei syntyisi. Kehitämme maistuvia reseptejä, joilla kasvien käyttö on helppoa ja hauskaa”, Timo kertoo.

Kasviskonttorin tuotteet tulevat olemaan tuttuja kasviksia uudessa muodossa sekä täysin uusi tuotesegmentti, jollaista Suomessa ei ole vielä nähty. Hetken päästä pääsette maistamaan tuotteita, joissa terveellisyys, maku sekä luonnollisuus tekevät ruoanlaitosta helppoa ja entistäkin maistuvampaa.

Maukkaita uutuuksia porsaanlihasta

HK tuo syksyn aterioille houkuttelevia, kotona kypsennettäviä lihatuotteita ja mutkattomia mikroaterioita.



● **HK Viljaporsaan Sveitsinleike 400g** on leikkeiden klassikko suomalaisesta viljaporsaan lihasta rapealla gluteenittomalla paneroinnilla, pienille talouksille sopivassa pakkauksessa. Kypsenystä vaille valmis. Pakkauksessa on kaksi leikettä.



● **HK Uunivalmis possu-pekonipata 700g** on herkullinen kokonainen liha-ateria HK Amerikan Pekonilla maustettuna, uunivalmiissa kartonkivuossa. Vain kansi pois ja uuniin. Possu-pekonipadassa on mukana perunat, joten tarvitaan vain kypsennys uunissa ja koko ateria on valmis. Viljaporsaanlihan ja HK Amerikan Pekonin liitto höystettynä paistettulla sipulilla ja mausteilla tekee mausta mahtavan täyteläisen.



● **HK Viljaporsaan wokkisuikeleet 400g** monipuolistaa porsaanlihan valikoimaa kuluttajien hektiseen arkeen, johon kaivataan helppoja ja nopeita vaihtoehtoja. HK Wokkisuikeleissa on mukana maustamattomat viljaporsaan suikaleet (180 g) ja omassa lokerossaan tuoreet kasvissuikaleet (150 g) ja maustekastike (70 g).

Valmisruoka

HK MIKROATERIA -sarja laajenee kahdella suosittualla pastaruoalla: HK Kermainen kanapasta 300g ja HK Pekonipasta 300g



Lihavalmisteet

HK AITONAKKI -sarja vahvistuu uudella herkullisella makuvariantilla HK Aitonakki™ Amerikan Pekoni® 350 g Vauhdikkaan aloituksen saanut Helsingin Kauppiaiden Leipäbaari-konseptin uutuus on HK Helsingin Kauppiaiden Leipäbaari Kalkkunan paahdettu sisäfilee 170 g



Kariniemen syksyn trendikäs uutuuskattaus

KARINIEMEN UUNIVALMIIT -sarja ja vastaa kuluttajien tarpeeseen valmistaa ruokaa helposti, ilman tiskiä. Kaksi herkullista kana-ateriaa on pakattu uunivalmiiseen pakkaukseen.



Kariniemen Kananpojan **Uunivalmis Bellmanin pannu 600g** on maustettuja kananpojan paistisuikaleita, savuisaa kanapekonia, maustettuja pikkuperunoita, sipulia ja kirsikkomaatteja. Paahda uunissa kypsäksi ja lisää lopussa kerma.



Kariniemen Kananpojan **Uunivalmis Välimeren kanapata 700g** on italialaistyylinen "Cacciatore", jossa maukasta paistilihaa. Pollo alla Cacciatore on yksi Italian keittiön klassisista uuniruoista. Lisää neste ja kypsennä uunissa. Lisukkeeksi pastaa tai riisiä.

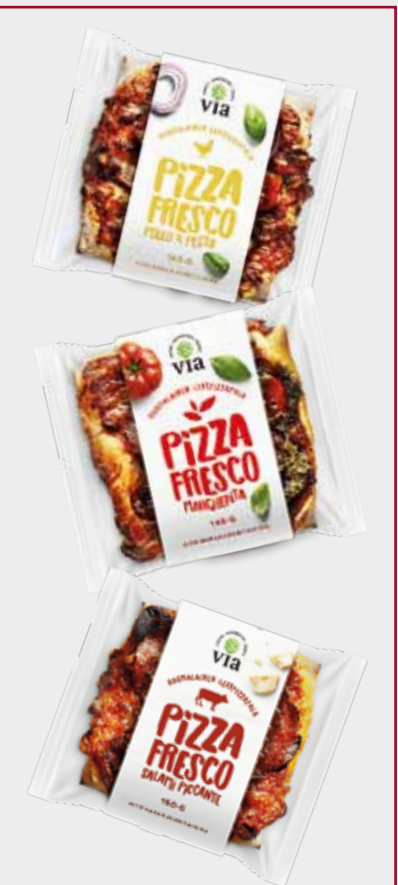
NAPOSTELUTRENDIIN VASTAA Kariniemen Kananpojan **Sisäfilee Sweet crispy&dippi 400g**. Rapeiden ja mureiden sisäfileiden mukana tulee kurkkumajoneesidippi. Isomman porukan naposteluun sopii Kariniemen Kananpojan **Napostelucombo Ribs Buffalo & Pikkupihvi lime-jalapeno n. 1,1kg**.



PINTAMAUSTETTUJEN ruoanlaittotuotteiden suosio kasvaa. Testaa uutuudet: Kariniemen Kananpojan **Rintafilee yrtti-sitrus 590g** ja Kariniemen Kananpojan **Rintafilee paahdettu valkosipuli-timjami 590g**.



SUOSIKKITUOTE Kariniemen Kananpojan Nugget saa rinnalleen lasten suosikkimaut yhdistävän Kariniemen Kananpojan **kanapinaattinuggetin**.



VIA -TUOTESARJA laajentuu uudelle alueelle, pizzoihin. Via Pizza Fresco on valmisruokahyllyssä uudenlainen tuote: roomalaistyyppinen palapizza, jossa on hapanjuureen leivottu pohja, aina kotimainen liha ja aidot makuaillat Italiasta. Kolme herkullista pizzaa: Via Pizza Fresco Salami Piccante 150g, Via Pizza Fresco Pollo & Pesto 160g ja Via Pizza Fresco Margherita 145g.





JARI LEIJA
Suomen liiketoiminta-
yksiköstä vastaava johtaja
HKScan Oyj

Kotimaisesta ruoasta turvaa epävakaassa geopoliittisessa tilanteessa

Suomalaisten mautilojen vakava kannattavuuskriisi on haastanut kuluneen vuoden aikana ruoantuotannon ketjuamme. Tätä kirjoittaessani elokuun puolivälissä olemme rehuviljojen satonäkymien suhteen varovaisen optimistisiä. Toiveissamme tietysti on niin määrältään kuin laadultaan hyvä sato, joka helpottaisi kotieläintilojen arkea merkittävästi.

HEINÄKUUSSA JULKAISTUSSA puolivuotiskatsauksessa kerroimme markkinakehityksestä Suomessa. Food service -markkina elpyi huhti-kesäkuussa pandemiaa edeltäneelle tasolle. Vähittäiskauppariikassa sen sijaan kasvu tasaantui tai myynninvolyymi jopa hieman laski suhteessa viime vuoteen. Voimakkaasti vaikuttava inflaatio on heikentänyt kuluttajien luottamusta ja ostovoimaa, mikä puolestaan on näkynyt kulutuskäyttäytymisessä.

On mielenkiintoista nähdä, miten kuluttajat Suomessa toimivat ja siirtykö kulutus kalliimmista lisäarvotuotteista keskihintaisiin tai edullisempiin tuotekategorioiden. Arkea helpottavien lisäarvotuotteiden, kuten valmisaterioiden ja -salaattien, ateriakomponenttien sekä välipalojen kysyntä on kuitenkin kasvanut voimakkaasti. HKScanin ja sen tytäryhtiöiden tuotemerkkien vahva asema on säilynyt suomalaisessa vähittäiskaupassa. Siipikarjatuotteiden kysynnän kasvu jatkui, jonka lisäksi kasvuun on kääntynyt myös makkaroiden kysyntä.

HKSCANIN JA SEN
TYTÄRYHTIÖIDEN
TUOTEMERKKIEN VAHVA
ASEMA ON SÄILYNUT
SUOMALAISSA
VÄHITTÄISKAUPASSA.

Painopisteemme on edelleen myyntihinnoittelussa ja kustannusten hallinnassa. Olemme HKScanissa vahvasti sitoutuneet myyntihintojemme nostamiseen. Se on ollut välttämätöntä tuotantopanosten hintojen noustessa voimakkaasti, jonka vuoksi myös tuottajille maksettuja hintoja on nostettu selvästi.

Toteutuneet myyntihintojen korotukset eivät vielä kaikilta osin riitä nykyisellä kustannustasolla kotimaisen lihantuotannon jatkuvuuden ja liharaaka-aineen saatavuuden turvaamiseen, joten jatkamme keskusteluja asiakkaidemme kanssa tilanteesta ja sen edellyttämistä toimenpiteistä myös loppuvuoden aikana. Olemme saaneet asiakkailta ymmärrystä, mikä on ollut tärkeää, etenkin kun tarvittavien taloudellisten muutosten kokoluokka on jo tähän mennessä ollut poikkeuksellinen.

Tuotannon on oltava taloudellisesti kannattavaa kaikille tuotantoketjussa toimiville. Siihen tuottajaintatasoon on kuitenkin vielä matkaa, jolla mautilojen kannattavuus on tämän hetken kustannuskehityksellä

Kotimainen lihantuotanto on kaikkien suomalaisten etu ja tärkeä osa huoltovarmuutta. HKScan haluaa luoda jatkuvuutta ja vahvistaa kotimaisen liharaaka-aineen ja ruoan tuotantoa.



kestävällä tasolla. Loppuvuoden osalta viljan ja muiden tuotantopanosten hintakehityksellä on merkittävä vaikutus tilanteeseen. Voimakas kustannusinflaatio luo edelleen epävarmuutta toimintaympäristöön ja liiketoimintaympäristön muutoksia on nykytilanteessa vaikea ennakoita tarkasti, vaikka ruoalla onkin merkitystä erityisesti epävarmoina aikoina.

Haluamme luoda jatkuvuutta ja vahvistaa kotimaisen liharaaka-aineen ja ruoan tuotantoa sekä raaka-aineen saatavuutta. Epävakaassa geopoliittisessa tilanteessa tämä on etu kotimaisuutta arvostaville kuluttajille.

KEHITYSHANKKEITA JA STRATEGIAN EDISTÄMISTÄ

Strategiansa mukaisesti HKScan kasvaa monipuoliseksi ruokataloksi ja uudistuu hallitusti. Tähän liittyy toimintansa Suomessa aloittanut Kasviskonttori Oy, joka keskittyy kasvien kulutuksen kasvutrendiin tuomalla markkinaan nykyistä jalostetumpia käyttö- ja kypsennysvalmiita tuoreita kasvituotteita tämän vuoden aikana.

Meille kumppanuus Suomen johtavan vihanneskauppayhtiön Vihannes-Laitilan kanssa on luonteva osa strategiaamme mukaista laajenemista uusiin raaka-aineisiin

ja tuoteryhmiin. Yhteistyö tarjoaa erinomaisen pohjan luoda lisäarvoa kasvituotteille, kehittää valikoimaa ja edistää kasvua. Tuoreet, luotettavista raaka-aineista valmistetut kasvituotteet täydentävät hyvällä tavalla monipuolisista lihatuotteista, välipaloista ja ateriosta koostuvaa tuotevalikoimaamme.

Muita merkittäviä kehityshankkeita oli Suomen siipikarjaliiketoimintaan kuuluvissa Rauman ja Euran yksiköissä käydyt muutosneuvottelut, joiden tavoitteena on parantaa toiminnan kannattavuutta, kilpailukykyä ja kustannustehokkuutta tehostamalla tuotantoa, organisoimalla toimintaa uudelleen sekä uudistamalla toimintatapoja. Toimenpiteiden myötä siipikarjaliiketoiminnan kustannustehokkuus paranee vuositasona yli 3 miljoonaa euroa.

Me HKScanissa teemme päivittäin työtä sen eteen, että lihantuotanto Suomessa säilyy elinvoimaisena jatkossakin. Turvallinen kotimainen ja lihantuottajalle taloudellisesti kannattava lihantuotanto on kaikkien suomalaisten etu – tämä on myös tärkeä osa suomalaista huoltovarmuutta

Kiitän teitä hyvistä sopimustuottajamme hyvästä yhteistyöstä ja jaksamisesta. ●

Peltojen maaperästä huolehtiminen, oikeat muokkaus- ja lannoitustekniikat sekä mahdollisimman kattava kasvi- peitteisyys ovat avainasioita, joilla peltojen hiilensidontaa voidaan edelleen parantaa.

HIILENSIDONNAN HUIPPULUKEMAT HEINÄKUUSSA

Kun kasvusto yhteyttää, se sitoo samalla myös hiiltä. HKScanin ilmastotavoitteet edellyttävät peltojen hiilinielujen lisäystä yhdessä sopimustuottajien ja muiden kumppaneiden kanssa.

TEKSTI JA KUVAT: TUULIKKI SUIHKONEN, VIESTINTÄPÄÄLLIKKÖ HKSCAN

YKSITTÄISET HIILIDIOKSIDIN huippusidonnat saavutetaan kasvien kiihkeimmässä kasvuvaiheessa. Kasvukauden 2022 mittausdata osoittaa, että yksi peltohehtaari voi sitoa yli 50 kiloa hiilidioksidia tunnissa. Toisin sanoen tunnissa peltohehtaari sitoo hiilidioksidia määrän, joka vastaa keskimäärin noin 300 kilometrin ajoa polttomootorisella henkilöautolla. Tällaisia lukemia mitattiin heinäkuun alussa ohralohkolta.

”Tänä vuonna tutkimme ensimmäistä kertaa myös typensitokasvien hiilensidontaa. Elokuun puoleen väliin mennessä tehtyjen havaintojen perusteella herne-apilakasvusto näyttäisi vähentävän maaperästä vapautuvan hiilidioksidin määrää. Kasvuston hiilensidontahuippu osui heinäkuun lopulle, jolloin hehtaarin ala sitoi 19,6 kiloa hiilidioksidia tunnissa”, toteaa tutkimuspäällikkö Heikki Aro HKScanista.

VINKKEJÄ HIILENSIDONNAN TEHOSTAMISEKSI

HKScan on tutkinut erilaisten nurmi-, palko- ja viljakasvustojen hiilensidontaa kolmena perättäisenä kasvukautena. Tutkimustuloksista on huomattu, että myös kerääjäkasveilla on suuri merkitys hiilensidonnassa, sillä pellon vihreänä pitävä apilakasvusto jatkaa yhteyttämistä sadonkorjuun jälkeen pitkälle syksyyn, kun taas muokattu tai sängellä oleva pelto muuttuu syksyllä hiilipäästöiksi.

Peltojen maaperästä huolehtiminen, oikeat

muokkaus- ja lannoitustekniikat sekä mahdollisimman kattava kasvi- peitteisyys ovat avainasioita, joilla peltojen hiilensidontaa voidaan edelleen parantaa.

PELTOMAAN AVULLA HIILIPÄÄSTÖT NOLLAAN

HKScanin tavoitteena on koko maataloilta kuluttajille ulottuvan ruokaketjun hiilineutraalius viimeistään vuoden 2040 loppuun mennessä. Ilmastotavoitteiden saavuttaminen edellyttää sekä päästöjen merkittävää vähentämistä että hiilinielujen lisäämistä yhdessä sopimustuottajien ja muiden kumppaneiden kanssa.

Alkutuotannossa syntyy suurin osa elintarvikkeiden ilmastovaikutuksesta. Peltojen hiilensidonnasta edistäminen on paras työkalu alkutuotannon ilmastovaikutusten hillitsemisessä. HKScan on hyödyntänyt peltoviljelyn hiilensidonnasta arvioinnissa hiilivuomittausmenetelmää, jonka avulla voidaan seurata erilaisten peltolohkojen ja niillä kasvavien kasvien hiilensidontaa kasvukauden aikana.

Hiilivuomittausmenetelmä on tulos viljelijöiden, laitevalmistajien, neuvonta-ammattilaisten ja elintarviketeollisuuden avoimesta yhteistyöstä. Kammiomittauksiin perustuva tekninen ratkaisu on kehitetty yhdessä Vaisalan ja Datasensen kanssa.

HIILIDIOKSIDIN KULKEUTUMINEN MITATTAVISSA

Hiilidioksidivuolla eli hiilivuolla tarkoitetaan



Heikki Aro HKScanilta ja Jiri Luojukoski Datasenselta tutkivat herne-apilakasvuston hiilensidontaa Urjalassa. Pelloilta oli korjattu herne säilörehuksi edellisellä viikolla.

Kammiomittauksiin perustuva tekninen ratkaisu on kehitetty yhdessä Vaisalan ja Datasensen kanssa.

hiilidioksidin kulkeutumista ilmakehän ja maaperän sekä kasvillisuuden välillä. Kontrolloiduissa olosuhteissa tehtävillä hiilidioksidipitoisuuden mittauksilla voidaan mitattavasta kohteesta selvittää, onko kyseessä hiilidioksidin nielu vai lähde.

Laskennallisesti kyse on kasvuston sitoman hiilidioksidin määrän eli yhteyttämisen ja maasta vapautuvan hiilidioksidin määrän eli maahengityksen erotuksesta. Mittauskammioiden saadut hiilidioksidipitoisuuden arvot muutetaan edelleen vuorvoiksi huomioimalla mittauksessa käytetty aika ja mitattavan kohteen pinta-ala.

Menetelmällä saadaan luotettavasti vertailtavia sekä toistettavia arvoja koko kasvukauden ajalta. Tulosten tulkinnessa huomioidaan myös valon määrä, ilman lämpötila sekä maaperän kosteus ja koealueella tehdyt viljelytekniset toimenpiteet. ●

**Peltojen
hiilensidonnasta
edistäminen on paras
työkalu alkutuotannon
ilmastovaikutusten
hillitsemisessä.**



RIITTA PIETILÄ
Lihaskatuotannon
asiantuntija, HKScan

Q&A

KYSYMYKSIÄ JA VASTAUKSIA

MITEN NYKYISTÄ LIHASIKA-AINESTA KUULUISI RUOKKIA?

Sikojen kasvupotentiaali, lihakuus ja rehunkäyttökyky paranevat vuosi vuodelta jalostustyön myötä. Ruokintasuositukses esimerkiksi aminohappojen osalta eivät ole Suomessa juuri muuttuneet viimeisen kymmenen vuoden aikana.

SIKOJEN LEVOTTOMUUDESTA ja hännänpurennan lisääntymisestä on tullut viestiä tiloilta. Ulosteen löy-syyttä näkyy isoillakin lihasioilla. Ongelmien taustalla on usein ruokintaperäiset asiat.

Sekä Topigs Norsvin että DanBred suosittelvat lihasioille selvästi korkeampia aminohappotasoja kuin Suomessa yleisesti on käytetty. Etenkin alkuajan ruokinnan merkitys korostuu, koska sian kasvupotentiaali on silloin suurin, mutta mahalaukun tilavuus ja syöntikyky heikoin.

Alkukasvatusrehussa on oltava riittävästi energiaa (>11,2MJ/kg ka) sekä valkuaista oikeassa suhteessa energiaan. Liemen kuiva-ainepitoisuus saa olla niin korkea kuin ruokkijalla voi jakaa putkien tukkeutumatta (26–28 %). Kaukalossa on oltava rehua jäljellä vielä reilun tunnin ajan rehunjaon jälkeen, jotta kaikki porsaat ehtivät saada itsensä kylläisiksi.

Toinen kriittinen kohta on yli 80-kiloisten sikojen ruokinta. Hyvin runsaasti ruokittaessa sika saa energiaa yli tarpeensa ja alkaa rasvoittua. Suositeltu rehuikäyrä nousee 30–31 MJ:een/sika/pv. Jos lihaprosentti pysyy hyvällä tasolla, voidaan määrää tarvittaessa lisätä 5–10 prosenttia.

Kolmannen vaiheen rehun energiapitoisuus olisi hyvä saada alhaisemmaksi kuin 1- ja 2-seoksissa. Kun rehu sisältää runsaasti myös kuitua, sika voi syödä sitä reilusti ja saada mahansa täyteen ilman rasvoittumista. Asiaa auttaa, kun liemen kuiva-ainepitoisuutta alennetaan 22–24 prosenttiin.

Riittävä sulavan lysiiinin määrä (>0,8 g /MJ) on DanBredin mukaan tärkeää vielä loppukasvatusvaiheessa, etenkin jos sikojen lihaprosentit ovat alhaisia.

Loppuvaiheessa kaukalot saavat olla tyhjiä jo 10–20 minuutin kuluttua ruokinnasta.

Lisäksi kannattaa muistaa, että sian kasvaessa rehuhyötysuhde heikkenee. Yli 100-kiloisilla sioilla se on jo 3–4 ry/lisäkasvu-kg. Teuraita ei kannata kasvattaa painoltaan yli kärkivälin, koska rehukate sukeltaa niillä nopeasti.

Jos tilalla on ongelmia hännänpurennan kanssa, asiasta kannattaa keskustella oman ruokintasuunnitelman tekijän kanssa ja miettiä, voiko esimerkiksi lysiiinitasojen nostaa. Aminohappojen nostaminen lisää yleensä rehukustannuksia, mutta tuo säästöä hylkäysten ja lääkitystarpeen vähenemisen sekä paremman lihaprosentin kautta.

Finnpigin karjuasemalle tulee uutta karjuainesta, Tempoa. Rodussa on erityistä muun muassa se, että eläimet eivät ole niin herkkiä ripulille ja sitä kautta hännänpurentaakin on vähemmän. Myös Tempo-rotuisilla lihasioilla on käytettävä nykyistä korkeampia ravintoainesuosituksia, jotta rodun parhaat puolet saadaan esille ja hyödyksi.

ERI SUOSITUKSIA LIHASIKOJEN LYSIININ SAANNISTA

Elopaino	Sulaavaa lysiiiniä / MJ NE		
	DanBred	Topigs Norsvin	LUKE 2014
20-45 kg	1,11	1,11	1,01
45-75 kg	0,93	0,95	0,84
75-115 kg	0,82	0,79	0,74

25

KOLUMNINI



TALOUSHURHEITA RATKOMAAN

JOKAINEN SUUNNILLEEN kai tietää minkälainen ruoantuotannon tilanne nyt on. Toivottavasti kaikki myös tietävät, minkälainen tilanne on oman tilan osalta – ja myös sen, minkälaiseksi tilanteen omassa yrityksessään haluaa. Mietittäväksi jää, miten sinne kuljetaan.

Aika monella tilalla kassa on tyhjä, kesän ajan laskuja lankeaa vanhojen päälle ja pankin ohjelmat kolkuttelevat ovella viimeistään lokakuun lopussa.

Peltojen kasvi- ja rehuasioihin ei tässä vaiheessa vuotta enää kovin isoja voi vaikuttaa. Kevään ja kesän tekemiset punnitaan nyt. Mutta opiksi voi ja pitää ottaa.

Nautapuolella onnistuminen tulee tai ei tule säilörehun kautta. Tarkemmin sanottuna laadukkaan säilörehun tuotantokustannuksen kautta. Edelleen hyvä tavoite on 10 tonnin kuiva-ainesato, D-arvo noin 700 ja valkuainen sellaisella tasolla, ettei ape vaadi täydennysvalkuaista. Tästä saadaan hyvä ja edullinen pohja appeelle ja selvittäään kohtuullisella väkirehulisällä.

Se miten satotavoitteeseen päästään, on toisen jutun paikka. Nyt on kuitenkin hyvä hetki pohtia nurmikierroja ja sitä, kannattaisiko jo syksyllä täydentää säästettävät nurmet. Jos kannattaa, niin millä ja miten?

Sikapuolella ja myös broilerissa rehuviljan sato ja tuotantokustannus ovat merkittävät eläintuotannon kannattavuuden elementit. Lähtökohtaisesti suuri ja laadukas viljasato on tuotantokustannukseltaan edullisempi kuin panoksia säästämällä tai vasemmalla kädellä aikaansaatu. Syyskylvöisissä viljakasveissa on kevätkuotoja suurempi sato-potentiaali. Voidaanko teidän tilalla pudottaa rehuviljan

tuotantokustannusta kylvämällä syysvehnää, -ohraa tai -ruisvehnää? Voiko syyskylvöt tehdä yhteistyössä toisen tilan kanssa, jolloin kylvöihin liittyvä hääräys puolittuu molemmilla tiloilla syyskiireen aikana?

Myös rakennusten sisällä pätevät vanhat lainalaisuudet. Terve ja hyvinvoiva eläin tuottaa paremmin. Broilerilla ja lihasiolla tehokkain kannattavuuden tekijä on teuraspainojen osuminen kärkiväliin ja porsastuotannossa edelleen tuotostaso. Lihanaudalla tärkeintä on riittävän teuraspainon hakeminen: vasikkakustannus voi olla 2,80 euroa tai 2,10 euroa teuraskiloa kohden, vaikka vasikan hinta olisi täsmälleen sama.

Mitä kassatilanteeseen tulee, uudet ideat ovat niukassa. Aivan näinä päivinä pitää olla yhteydessä pankkiin, jos lokakuulle tarvitaan korkotukilainaan lyhenysvapaus. Tai muihin lainoihin. Laskuttajiin pitää olla yhteydessä ennen eräpäivää, jos laskua ei eräpäivänä pysty maksamaan. Lisämaksuaika kannattaa neuvotella kerralla realistiseksi ja pitää siitä kiinni. Yhtiöoptimistinen ei kannata olla, laske ja lupaa tukieurot vain yhteen kertaan.

Ja voi olla tarpeen myös harkita, onko tilalla sellaisia koneita, jotka voi myydä ja käyttääkin jatkossa urakoitsijaa. Tai päästäkö kassavajeen yli lainaamalla rahaa tilan metsätalouden puolelta joko puita tai metsää myymällä.

Tulossa on paremmat ajat, mennään niitä kohti – päiväkerrallaan.

Juha Levonen
Talous- ja kehityspäällikkö



Sinetti-raportit tukemaan päätöksentekoa

TEKSTI: MIKAELA CHAIGNEAU

SINETTIIN on tänä vuonna ilmestynyt uusia raportteja, joiden tavoitteena on tukea tuottajaa tietoon perustuvassa päätöksenteossa.

Ydinajatus on, että vuosien mittaan kerätyn tiedon perusteella pystytään arvioimaan eri toimenpiteiden ja tapahtumien syy-seuraussuhteita ja vaikutusta tulevaisuudessa. Parhaimmillaan tieto muuttuu tietämykseksi.

Tiedolla johtaminen auttaa kehittämään toimintaa ja kohdentamaan voimavaroja sinne, missä niistä saadaan suurin hyöty.

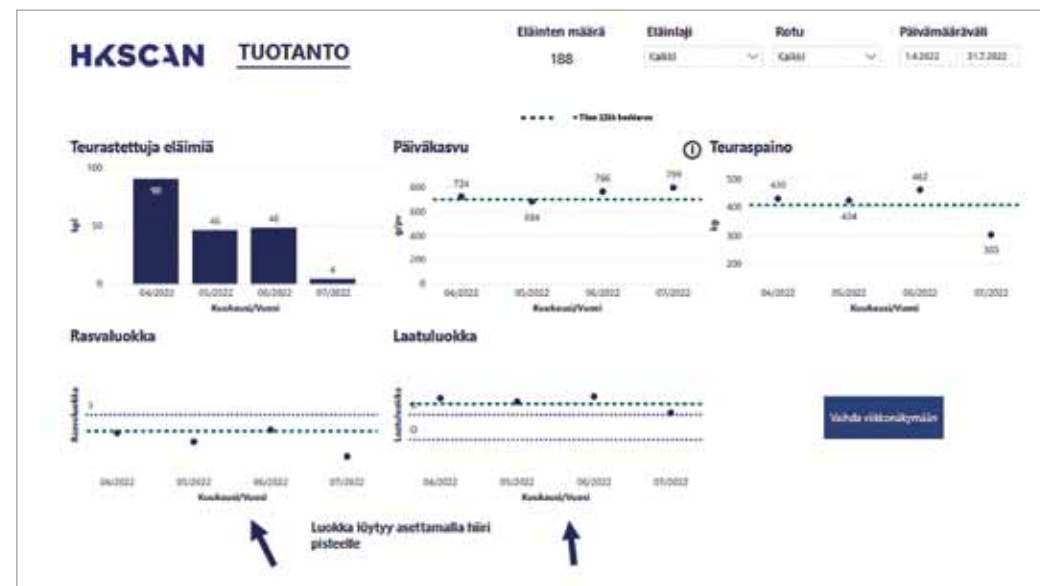
TUOTANTORAPORTIT OVAT KEHITTYNEET

Kehitämme myös kasvatustulosten raportointia, koska esimerkiksi teuraspainon

lihaprosentilla on merkittävä taloudellinen vaikutus. Uusi työkalu mahdollistaa havainnollistavia esityksiä, mikä helpottaa tietojen luettavuutta ja tulosten kehityksen havainnointia. Raporttinäkymiä kehitetään edelleen ja palautetta raporteista ja niiden käyttökokeuksista otetaan mielellään vastaan Sinetin Anna palautetta -linkin kautta.

NAUTA

Nauta teurastiedot -raportilla tietoja tarjoillaan graafien ja listauksien muodossa. Tuotantotiedoista on mahdollista nähdä teurastetut eläimet, päiväkasvu, teuraspaino, rasvaluokka ja laatuiluokka. Raportin seuraavilta sivuilta löytyvät myös hylkäykset, noudetut eläimet, hylkäystapahtumat ja hylkäyksien kehitys 18 kuukauden ajalta. Myyjien vasikoiden teurastulokset -raportti tarjoaa myyjälle uuden näkymän teurastulokseen eli myyjä voi nyt raportin avulla nähdä minkälainen teuraseläin välitetystä vasikasta kehittyi.



HKSCAN MYYDYT JA TEURAAKSI MENNEET VASIKAT											
Eläinten määrä: 118											
Eläinlaji: Kaikki											
Rotu: Kaikki											
Noutopäivämäärä: 1.1.2019 - 31.12.2022											
Nouto pvm	Teuras pvm	ID	Eläinlaji	Rotu	Välitysikä (pv)	Välityspaino	Teurasikä (kk)	Teuraspaino	Rasva	Luokitus	Päiväkasvu (g/pv)
7.12.2020	28.10.2021	FI0000	Rotusonnivasikka	A8	230	321	19	398	2+	R	759
7.12.2020	28.10.2021	FI0000	Rotusonnivasikka	HF	241	307	19	400	2+	U-	790
7.12.2020	28.10.2021	FI0000	Rotusonnivasikka	HF	224	325	18	397	2	R	749
7.12.2020	26.12.2021	FI0000	Rotusonnivasikka	LIM	242	323	21	411	3+	R+	673
7.12.2020	26.12.2021	FI0000	Rotusonnivasikka	LIM	241	370	21	456	3-	R+	721
7.12.2020	23.9.2021	FI0000	Rotusonnivasikka	LIM	240	420	18	384	2	R	606
7.12.2020	26.12.2021	FI0000	Rotusonnivasikka	LIM	233	345	21	388	3	R+	583
30.11.2020	18.8.2021	FI0000	Rotulehmävasikka	LIM	232	323	16	296	3	R	552
30.11.2020	28.10.2021	FI0000	Rotulehmävasikka	LIM	230	277	19	312	3	R+	557
30.11.2020	9.12.2021	FI0000	Rotulehmävasikka	LIM	205	350	19	359	4-	U-	513

PERUSRAPORTTI		PERUSRAPORTTI-KAAVIOT		VALINTARAPORTTI																		
HKSCAN TUOTTAJARAPORTTI - RAUMA																						
Oletusnäkömää Teurastuspvm: 1.1.2022 - 8.8.2022 Halli: Kaikki																						
Yhteenveto teuraserittäin																						
Tuottaja	Keski-paino (kg)	Teuras-ikä (vrk)	Tarkka-kasva-tusaika (vrk)	Kasvu-ero vrt (%)	Emo-ikä (vk) (%)	Vilja (%)	Viljan valk. (%)	Rehu-tehdas	Kasva-tusti-heys (kg/m ²)	7vrk poist. (%)	Pois-tuma (%)	Pvakoht. kum. kuoll. (%)	Matka poist. (%)	Lihantar-kastus-hyöt (%)	Vesi-pöhi (%)	Sellu-liitti (%)	RHS (%)	RHS / lintu (%)	Jalka-pohja-pist.	Rotu	Hau-tomo	
1																						
13.01.2022	1,617	34		5,34	45,72	15,00	13,80	ST	39,59	0,63	2,67	2,94	0,04	0,84	0,38	0,14	1,83			3,5	308	M
14.03.2022	1,559	35		-2,85	27,57	16,40	13,80	ST	37,81	0,61	2,27	2,45	0,10	0,79	0,27	0,08	1,87			9,5	308	M
05.05.2022	1,632	35	34,53	1,70	44,70	15,62	13,70	ST	39,59	1,09	3,53	4,05	0,06	1,96	0,27	1,02	1,97			29,5	308	M
23.06.2022	1,496	35	34,60	-6,78	33,30	16,74	13,70	ST	37,76	0,54	2,27	2,35	0,19	0,96	0,24	0,31	1,98			60,5	308	M
2																						
13.01.2022	1,614	34		5,14	49,43	15,50	13,80	ST	39,05	1,15	3,81	3,59	0,07	1,51	0,40	0,44	1,93			0,5	308	M
14.03.2022	1,558	35		-2,91	27,57	16,40	13,80	ST	37,56	0,56	2,86	2,39	0,08	0,72	0,37	0,04	1,85			1,5	308	M
05.05.2022	1,651	35	34,58	2,88	48,00	15,06	13,60	ST	40,00	1,33	3,67	3,74	0,08	1,43	0,32	0,52	1,93			20,0	308	M
23.06.2022	1,529	35	34,66	-4,72	38,80	16,68	13,70	ST	38,67	0,56	2,07	2,14	0,11	0,96	0,26	0,09	1,86			12,5	308	M

BROILERI

Broilerin kasvatustulokset -raporteilla, kuten kaikilla muillakin uusilla raporttipohjilla, on mahdollista valita tarkasteltava ajanjakso näkymän oikeassa ylänurkassa. Yhteenvetoon on koottu kaikki teuraserän tärkeimmät tuotantotiedot oman tuotannon seurannan ja kehittämisen tueksi sekä helpottamaan kasvatusosastojen tulosten välistä vertailua. Värikoodeilla on korostettu poikkeamia, jotta on mahdollista muodostaa yleiskuva omista tuloksista yhdellä silmäyksellä.



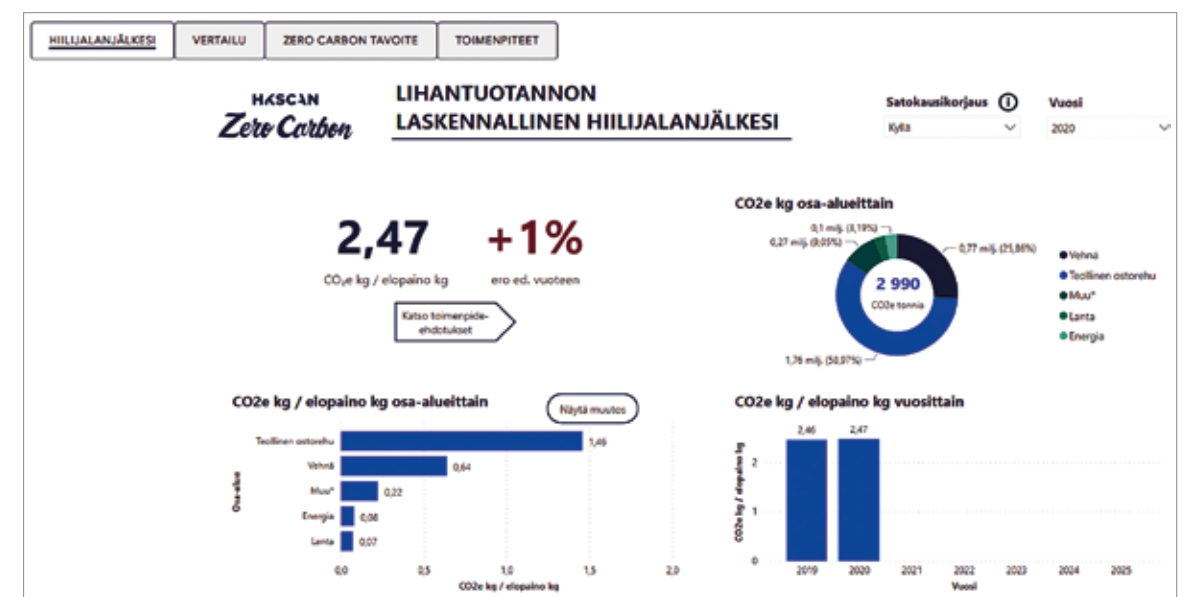
SIKA

Sian lihantuotannon tehokkuuden seurantaan kehitetyn tuotannonseurantaraportin hyödyt ja käyttömahdollisuudet ovat tarkemmin esillä tämän lehden sivulla 12. Teuraslaatu on sekä HKScanille että sianlihan tuottajalle taloudellisesti merkittävä tekijä. Raportin graafien avulla on mahdollista seurata onnistumista optimaalisen teurasruhon tuotannossa.

ZERO CARBON -RAPORTTI

Tavoitteenamme on oman teollisen tuotantomme hiilineutraalius vuoden 2025 loppuun mennessä ja koko maatiloilta kuluttajille ulottuvan ruokaketjun hiilineutraalius viimeistään vuoden 2040 loppuun mennessä. Matkamme kohti hiilineutraaliutta perustuu päästöjen tunnistamiseen, mittaamiseen ja vähentämiseen. Meille on tärkeää tehdä työtä pitkäjänteisesti ja luoda pysyviä ilmastoystävällisempiä toimintamalleja.

Zero Carbon -raportin tarkoituksena on selvittää tilan lihantuotannon hiilijalanjälki. Tuottaja näkee raportilta HKScan-konsernin tavoitteen, oman tilansa lähtöarvot sekä arvojen vuosittaisen



muutoksen. Lisäksi vertailunäkymän avulla tila voi arvioida, miten omat tulokset sijoittuvat suhteessa muihin. Tuottajalle tarjotaan myös toimenpideehdotuksia osa-alueittain

tuotosten parantamiseksi. Hiilijalanjälkiraportti on julkaistu broilertuottajille ja vastaavan valmistuminen sika- ja lampaantuottajille on loppusuoralla. Naudan raportti on vielä työstövaiheessa.

Raportissa on kuvattu lähtötiedot ja kehitysmahdollisuudet. Tavoitteena on auttaa tuottajaa toiminnan kehityksessä



Tarkkuus on valttia uudistuseläinten valinnassa. Kasvutiedot ovat tärkeitä, mutta myös käsiteltävyys- ja sorkka-arvioita, kunto- ja kokoluokkaa sekä ultraäänimittauksia voidaan käyttää. Genomisista jalostusarvoista saa pian apua valintaan.

LISÄÄ TIETOA KESTÄVÄN EMOLEHMÄN VALINTAAN

Jokainen uudistukseen valittava eläin on vaatinut työtä ja panostuksia. Jokaiseen sisältyy toive hyvin toimivasta ja pitkäikäisestä tuotantoeläimestä. Kehittämishanke lisäsi tietoa kestävästä emolehmän valintaan.

RIIKKA LEHTINEN, SATAFOOD KEHITTÄMISYHDISTYS RY JA MAIJU PESONEN, LUKE

EMOLEHMÄTILOJEN eläinaineksen kehittämishankkeen pää tavoite oli muodostaa liharotuisten nautojen genotyypityksestä sujuva rutiini emolehmätiloille. Toisena tavoitteena oli erilaisten tutkimusten ja mittausten avulla edistää eläinaineksen tasoa ja kestävyyttä.

Eläinainesta tulisi valita tuotantoon enemmän yksilö- kuin rotuperusteisesti. Jokaisesta rodusta löytyy keskimääräistä tasokkaampia yksilöitä. Eläinaineksen täsmällisempään valintaan on saatavilla hyviä työvälineitä, kuten punnitusvaaka, koko- ja kuntoluokitus sekä käsiteltävyys-, utare- ja sorkkaluokitusasteikot.

Erilaisia mittauksia kannattaa hyödyntää karjan kehittämisessä. Oikean eläintyyppin sijoittaminen oikeanlaiseen tuotantoympäristöön vähentää kustannuksia, parantaa tuotosta ja tehostaa tuotannon hallintaa. Mittausten, punnitusten ja eläinten ominaisuuksien arvioinnin tarve sekä merkitys lisääntyvät genomisten jalostusarvojen myötä. Genominen jalostusarvo on vain niin hyvä kuin sen takana oleva mitattu ja tallennettu tieto.

Naudanlihaketjussa tätä tietoa kerääntyy jokaisessa kasvatuksen vaiheessa. Jokaisen ketjuun kuuluvan

karjankasvattajan työn tulos näkyy entistä nuorempien eläinten tiedoissa ja vaikuttaa kasvattajan päätöksiin entistä varmemmalta pohjalta.

TERNIMAIIDOSTA ENSIEVÄÄT KASVUUN

Ternimaidon saanti, laatu ja määrä vaikuttaa vasikan menestymiseen. Hankkeessa tutkittiin emolehmien ternimaidon ja vasikoiden veren vasta-ainetasoja. Maitonäytteitä neljän eri rodun emolehmistä kerättiin yhteensä 257 kappaletta. Kaikkien vasta-ainetasot (IgG) olivat hyviä. Tuloksissa oli jonkin verran yksilö-, tila- ja rotukohtaista vaihtelua.

Tilakohtaisten näytteiden matalimman ja korkeimman vasta-ainepitoisuuksien ero oli 76 prosenttia ja vaihtelussa korostuivat emolehmien lopputiineyden erilaiset ruokintastrategiat.

Vasikoiden veren vasta-ainetasoissa oli huomattavaa rotu-, yksilö- ja tilakohtaista vaihtelua. Angusvasikoilla pitoisuudet olivat muita rotuja korkeammat. Vasta-ainetasot olivat hyvät 64 prosentilla vasikoista.

Vasikan elinvoima sekä emon hoiva ja utarerakenne ovat ternimaidon saannin keskiössä. Jokaisen vasikan

utareelle pääsy, imeminen ja ternimaidon saanti tulisi varmistaa poikimisen yhteydessä.

KASVU VAUHTIIN HETI SYNTYMÄN JÄLKEEN

Emon maidontuotanto voi olla kaksiteräinen miekka. Korkea tuotanto kasvattaa hyvän vasikan, mutta lisää ruokintakustannuksia myös ylläpitokaudella. Jos emolehmän geneettinen tuotantopotentiaali on suuri, mutta laidun ja/tai sisäruokintakauden rehut ovat heikkoja tai niukkoja, maidontuotanto ja vasikoiden kasvut voivat helposti laskea alle tavoitteiden.

Emojen tuotantomäärän tunnistamisessa on tuotannon tehostamisen ja optimoinnin mahdollisuus. Punnitsemalla vasikat ennen laiturille laskua saadaan tarkin tieto siitä, mitkä emot tuottavat parhaiten maitoa ja kuinka paljon maidontuotanto vaikuttaa vasikan kasvuun.

Kasvu ennen vieroitusta on yksi merkittävimmistä eläimen kasvutulosta määrittävistä tekijöistä. Mitä aikaisemmin keväällä vasikat syntyvät, sitä enemmän tulee kiinnittää huomiota emojen ruokintaan ja rehun laatuun, erityisesti ensi kertaa poikineilla.

MITTAUKSET TUOVAT LISÄTIETOA

Hankkeessa mitattiin ja arvioitiin monin tavoin noin vuoden ikäisiä uudistushiehoja ja sonneja. Niitä tehtiin yhteensä lähes 1500 eläimelle. Pääasialliset mittauskohteet olivat käsiteltävyys, sorkka-arviointi, kunto- ja kokoluokka sekä ultraäänimittaukset. Kaikkia mitattuja ominaisuuksia voidaan kehittää, sillä niiden periytyvyys on keskinkertainen.

Eläinten luonteella on suuri merkitys karjan toimivuuteen ja kannattavuuteen etenkin isoissa karjoissa. Se vaikuttaa myös eläinten jokaiseen tuotanto-ominaisuuteen. Hiehojen ja sonnien käsiteltävyydessä havaittiin eroja: hiehot olivat arempia ja herkemmin hermostuvia kuin sonnit.

Kunto- ja kokoluokkia voidaan hyödyntää tuotannonohjauksessa. Kuntoluokan avulla pystytään arvioimaan eläimen rasvakudoksen määrää ja ruokinnan onnistumista. Vuoden ikäisten hiehojen kuntoluokat olivat viisiportaisella asteikolla keskimäärin 3,25 ja sonnien 2,75.

Eläimen aikuiskokoa arvioidaan sen takakorkeuden ja iän avulla. Kokoluokka on yhteydessä eläimen kasvuoimaisuuksiin, ylläpitoenergian tarpeeseen ja rasvoittumistaipumuksiin ja sen optimi riippuu emolehmäkarjan tavoitteista. Mitattujen eläinten kokoluokat vaihtelivat välillä 5,3–7,2 asteikon ollessa 1–9.

Selkälihaksen ultraäänimittaus antaa objektiivisen kuvan kudosten paksuudesta ja pinta-alasta. Sonneilla oli pintarasvaa tässä aineistossa 0,86 millimetriä enemmän kuin saman ikäisillä ja -rotuisilla hiehoilla ja niiden selkälihaksen pinta-ala oli neljänneksen suurempi. Lihaksen sisäistä rasvaa oli hiehoilla 26 prosenttia enemmän kuin sonneilla.

RAKENNUSPALIKAT GENOMIARVOSTELUUN

Genotyypitysnäytteitä otettiin hankkeessa yhteensä 7000. Genotyypitys tehtiin yhteistyössä Fabalabin kanssa. Kerätyt tulokset rakentavat vertailuryhmää liharotuisten nautojen genomisten jalostusarvojen pohjalle.

Genomiset jalostusarvot kertovat entistä tarkemmin ja aikaisemmin eläinten perinnöllisten ominaisuuksien tasoerot. Yksi genotyypitystulos vastaa tilannetta, jossa eläimellä on 7–9 jälkeläistä.

Ensimmäiset suomalaiset genomiset jalostusarvot liharotuisille naudoille julkaistaan vuoden 2022 loppupuolella. Ne lasketaan syntymäpäinolle, 200 päivän- ja 365 päivän punnituille painoille sekä emo-, poikimähelppous- ja teurasominaisuuksille. Genomiset jalostusarvot voidaan muodostaa genotyypitetuille eläimille myös ominaisuuksista, joista sillä itsellään ei ole mitattuja tietoja. ●

Henrik Jensen pitää keskustelua yllä ruokaketjun tulojaosta

Inkeren kartanon isäntä Henrik Jensen aloitti LSO Osuuskunnan hallituksen varapuheenjohtajana tämän vuoden alusta. Hallitukseen hän tuli vuonna 2019.

TEKSTI: MIKAELA CHAIGNEAU

SALON PERTTELISSÄ sijaitsevan kartanon hankki omistukseensa Tanskasta muuttanut meijeristi Hans-Peder Jensen 1891. Tila luopui lypsykarjasta vuonna 1967 ja sikojen jalostuksesta vuonna 1987. Henrik Jensen aloitti emolehmätuotannon 1995, jolloin liittyi myös LSO Osuuskunnan jäseneksi.

Henrik pyörittää tilaa vaimonsa Virpi Jensenin kanssa apunaan kaksi palkattua työntekijää. Jensenit keskittyvät hereford ja aberdeen angus -rotujen jalostukseen.

Tilalla on 150 emolehmän karja. Sonnavasikat menevät HKScanin puhdasrotukasvattamoon ja leh-mävasikat kasvatetaan tilalla.

Pellot ovat pääosin viljelyksessä nurmella, jota viljellään oman käytön lisäksi hevostalleille. Neljännes peltoalasta on viljalla, joka suurimmaksi osaksi myydään.

Kartanosta ja sen historiasta riittäisi juttua jopa kokonaisen kirjan verran, mutta mielenkiinnolla kuulemme myös, mitä mieltä Henrik on suomalaisen lihan tuotannon ajankohtaisista kysymyksistä.

MISTÄ TASAPAINO RUOKAKETJUN TULONJAKOON?

”Suoria ja nopeasti vaikuttavia toimenpiteitä on vaikea löytää. On pidettävä yllä keskustelua vääristyneestä tulojaosta ruokaketjussa, ja pidettävä ”yleinen mielipide” tuottajan puolella. Tätä kautta pystytään luomaan painetta kaupan ja julkisten hankintojen suuntaan”, linjaa Henrik.

Lainsäädännön kautta on löydettävissä joitakin toimenpiteitä, mutta ne vaativat aikaa ja niiden vaikutus on epävarmaa.

Osuuskunta käy aktiivista keskustelua eri tahojen kanssa. Esimerkiksi viimeisimmässä tapaamisessa maa- ja metsätalousministeri Antti Kurvisen kanssa puheenjohtajisto painotti lihatilojen pitkittynyttä kannattavuuskriisiä, peräänkuulutti vastuullisuutta julkisiin hankintoihin sekä keskusteli toimenpiteistä aktiivitulojen tuotantoedellytysten turvaamiseksi.

MIKSI OMISTAJAN KANNATTAA OLLA MUKANA HALLINNOSSA?

”Tämä on paras tapa vaikuttaa ja varmistaa, että tuottajan ääni kuuluu lihaketjussa”, Henrik toteaa ja



Henrikin luona kuvattiin tänä kesänä HK:n reelsit, joissa he yhdessä Kape Aihisen kanssa viestivät tiloilla tehtyä ilmastotyötä kuluttajille.

painottaa, että on äärimmäisen tärkeää pitää kotimainen lihaketju omista käsissä.

”Osuuskunta on pääomistajan roolissa aina ajanut suomalaisen lihan tuottajan etua ja pitänyt tiukasti kiinni siitä, että yhtiön omistus pysyy tuottajien käsissä.”

MILLAISENA NÄET SUOMALAISEN LIHANTUOTANNON TULEVAISUUDEN?

”Vaikka tällä hetkellä näyttää synkältä, uskon suomalaisen lihan tuotannon tulevaisuuteen. Juuri nyt suurin ongelma on tilojen talous. Uskon vakaasti, että siitä päästään yli, vaikka kolhuja tulee”, tuumaa Henrik.

Tähän antaa vahvan pohjan kuluttajien luottamus kotimaiseen kestäväan lihan tuotantoon. Ukrainan sodan myötä kyky tuottaa paikallista ruokaa on entistäkin tärkeämpää.

TILA
Inkeren kartano
Salon Perttelissä,
ostettu sukuun 1891

LSO Osuuskunnan
jäsen vuodesta 1995

TUOTANTO
150 emolehmää,
peltoa 430 ha

TYÖVOIMA
2 palkattua
työntekijää

KAMPYLOBAKTEERIN TUTKIMUSPROJEKTI KARINIEMEN TILOILLA 2022

Kampylobakteeria todetaan vuosittain siipikarjan umpisuolinäytteissä eniten loppukesän ja alkusyksyn aikana. Lintujen suolistossa olosuhteet ovat optimaaliset kampylobakteerin lisääntymiselle. Vielä ei kuitenkaan tiedetä riittävästi siitä, milloin saastuminen broileriparivissa tapahtuu ja mitkä ovat kampylobakteerin riskitekijät.

Siksi olemme tänä kesänä aloittaneet oma-valvontaisen kampylobakteeriprojektin. Projektin tavoitteena on selvittää valikoiduilla broileritiloilla kampylobakteerin riskitekijöitä sekä se, missä vaiheessa tartunta tapahtuu ja mitä voidaan tehdä tartunnan välttämiseksi.

Projekti kestää kesäkuusta lokakuuhun 2022, jona aikana otamme broilereista ylimääräisiä umpisuolinäytteitä eri vaiheissa aina untuvikkojen vastaanotosta teurastamoon lähettämiseen saakka. Projektissa mukana oleville tiloille on lähetetty kyselyt, ja vastauksien sekä keskustelujen perusteella kartoitamme tilakohtaiset kampylobakteeririskit ja mahdolliset parantamistimenpiteet.



TARIKKO-HANKKEEN ENSIMMÄISIÄ TULOKSIA HKSCANIN TUOTTAJILTA

Tarikko-hankkeen tautisuojauskartoituksissa käytetään Biocheck.UGent®-arviointityökalua. Hanke on vielä kesken, joten tässä esitetyt tulokset eivät ole lopullisia. Alla olevassa kuvaajassa on esitelty HKScanin tuottajien, koko Suomen sekä koko maailman keskiarvot.

Kaksinkertainen tautisulku löytyy yli 90 prosentilla tähän mennessä arvioiduista tiloista. Tautisulkujen rakenteessa olisi vielä parannettavaa, sillä muutamissa tapauksissa kanalakenkien aluetta ei ollut selkeästi eroteltu väli tilasta. Parannettavaa olisi myös siinä, että sama käsipyhyhe ei ole käytössä koko kasvatuserää.

Hallien seinustat olivat pääosin hyvässä kunnossa, rehottavaa kasvillisuutta esiintyi paikoitellen. Jyrsijöiden ja lintujen torjunta oli valtaosin kunnossa, tosin aivan kaikilla ei ollut kirjallista jyrsijäntorjuntasuunnitelmaa.

Biocheck.UGent®	HKScanin tuottajat	Koko Suomi	Maailma
Ulkoisen tautisuojaus	77 %	76 %	65 %
Sisäinen tautisuojaus	78 %	78 %	71 %
Yhteensä	77 %	76 %	67 %



HK.FI -SIVUSTO ON UUDISTUNUT

HK-brändin nettisivut ovat siirtyneet uudelle alustalle ja saaneet samalla myös raikkaan, uuden ilmeen. Käy sinäkin kurkkamassa! www.hk.fi

YHTEYSTIEDOT


NAUDAN ASIAANTUNTIJAT

Sami-Jussi Talpila	hankinta- ja kehityspäällikkö	040 515 1373
Jari Partala	kenttäpäällikkö	040 573 3442
Hanne Sainio	aluevastaava	050 414 6172
Hannu Auranava	aluevastaava	0400 304 373
Herkko Tynnyrinen	aluevastaava	0400 373 581
Jaakko Seppänen	aluevastaava	0400 153 723
Jouni Koppi	aluevastaava	0400 302 481
Juha Lindholm	aluevastaava	0400 383 271
Katja Vättö	aluevastaava	040 865 2270
Kimmo Hämäläinen	aluevastaava	040 725 1934
Marko Pudas	aluevastaava	0400 382 288
Leena Pernu	aluevastaava	050 594 69 83
Nina Vanhapelto	aluevastaava	040 831 4475
Pasi Kaunistoinen	aluevastaava	0400 314 563
Rauno Pudas	aluevastaava	0400 388 387
Risto Ansas	aluevastaava	0400 926 620
Harri Jalli	vanhempi asiantuntija	040 772 1991
Heidi Härtel	terveydenhuoltoeläinlääkäri	040 823 2076
Jukka Kinnunen	myyntipäällikkö, rehut	040 521 9516
Päivi Anttila	asiantuntija, emolehmätuotanto	050 5253 631

NAUDAN KULJETUSSUUNNITTELU

Nautailmoitukset ja kuljetussuunnittelu	010 570 1810
Vasikkavälitys	010 570 1813


BROILERIN ASIAANTUNTIJAT

Jarmo Seikola	hankinta- ja kehityspäällikkö	040 527 0339
Eija Talvio	asiantuntija, ruokinta	050 502 8210
Carmela Rosu	terveydenhuoltoeläinlääkäri	050 346 3775
Marjut Lehtinen	alkutuotannon neuvoja	0400 350 492

BROILERIN KULJETUSSUUNNITTELU JA OHJAUS

Kati Jussila	kuljetussuunnittelija	050 4141 928
Anu Leino	suunnittelija	040 550 8454


SIAN ASIAANTUNTIJAT

Olli Paakkala	hankinta- ja kehityspäällikkö	0400 521 709
Esa Heikkilä	kenttäpäällikkö	0400 303 854
Antti Ylöstalo	aluevastaava	0400 716 717
Elina Välimäki	terveydenhuoltoeläinlääkäri	050 414 1930
Jan Vuigts	asiantuntija, porsastuotanto	0400 868 664
Mikko Jokipii	rehumyynti	050 572 9357
Riitta Pietilä	asiantuntija, lihasikatuotanto	050 413 1474
Sanna Laine (Finnpig)	uudiseläinmyyjä	0400 611 310
Ulla Ketola	asiantuntija, tuotannonseuranta	0400 420 898

SIAN KULJETUSSUUNNITTELU

Sikojen kuljetussuunnittelu, teuraat	010 570 1812
Porsasvälitys	040 652 9376

TILITYS JA LASKUTUS

Sika, nauta (klo 9-15)	010 570 1715
Broileri	010 570 5211
Rehut	010 570 1716
Osuuskunta, jäsenasiat	010 570 1715
	tilitys@hkscan.com

AGROFOOD ECOSYSTEM®

Ulf Jahnsson, johtaja, alkutuotannon strategia	0400 784 193
Heikki Aro, tutkuspäällikkö	050 593 9393
Aira Harju, kehityspäällikkö	050 395 2028

MUUT

Veli-Matti Jäppilä, hankintajohtaja	040 052 2692
Juha Levonen, talous- ja kehityspäällikkö	040 535 7908
Heikki Yrjölä, kuljetuspäällikkö	040 647 3787
Mikaela Chaigneau, viestintävastaava	050 414 1918

Tuottajamyymäläkortit elainhankinta@hkscan.com

YHTEYSHENKILÖT ALUEITTAIN:

www.hkscanagri.fi/ota-yhteytta